

Cologne, Trèves, Otrang et Nennig

Chaque année, dans le cadre de leur cours de latin, les élèves de 2^{èmes} latines se rendent à Cologne, Trèves, Otrang et Nennig en Allemagne, sous la conduite de leurs professeurs (Y. Dupuich, L. Posière et François Hubert), pour y visiter plusieurs témoignages de l'antiquité romaine.

Vous trouverez ci-dessous une petite description des visites intéressantes de ces villes et villages au glorieux passé !

Cologne

Cologne (deux millions d'habitants) est une des plus grandes villes d'Allemagne et une des plus vivantes d'Europe.



Son *origine* remonte à l'époque romaine. D'ailleurs, le vieux centre, devenu piétonnier, correspond à l'ancienne ville romaine. Elle connut un essor sans précédent au Moyen Age (on édifia plus de 150 églises, dont la cathédrale). Sa situation privilégiée sur le Rhin, au carrefour de grandes voies de communications, fit de Cologne une ville commerciale importante.

Au 19^{ème} s., l'industrialisation fit encore croître la ville, mais la deuxième guerre mondiale fut catastrophique pour elle.

Des attaques aériennes détruisirent le centre de la ville à 90 % mais épargnèrent la belle cathédrale. Des grands travaux de reconstruction furent entrepris. Ils viennent à peine de se terminer.

Leur aspect le plus spectaculaire est la quartier de la cathédrale et des grands musées (le *römisch - germanisches Museum* fut terminé en 1974 et le *Wallraff-Richartz-Museum* en 1986 seulement).



Les monuments s'insèrent dans un vaste ensemble piétonnier qui, de terrasses en jardins, englobe la vieille ville et descend jusqu'aux bords du Rhin.

La vie *culturelle* à Cologne est très animée. On y trouve de nombreux musées et plus de 120 galeries d'art. Chaque année s'y tient une célèbre foire internationale d'art

contemporain (" *Art Köln* "). Son opéra est très réputé; la *Philharmonie* est le lieu de rencontre de musiciens de tous les pays.

Cologne est aussi un centre *économique* très important. Sur la rive droite du Rhin (*Köln Messe*) se tiennent des expositions et des foires de réputation mondiale (Photokina, Salon de la Confiserie, etc.). Les principales *industries* de la région sont la construction mécanique (automobiles, machines-outils ...), les usines chimiques et pharmaceutiques (Bayer), et la parfumerie. Le principal fabricant d'eau de Cologne (inventée au 18ème s.) se trouve au n° 4711 de la Glockengasse.

Il ne faut pas négliger la fonction *touristique* de cette " métropole ", dont le carnaval est une des principales manifestations. Pendant les temps libres, visitons surtout le vieux centre piétonnier (l'ancienne ville romaine), près de la cathédrale : la *Hohe Strasse*, et le marché de Noël.



La cathédrale ("Dom")

La construction de la cathédrale Saint-Pierre de Cologne a duré plus de *600 ans* ! Elle commença en 1248. Le chœur fut terminé en 1320. En 1560, les travaux s'arrêtèrent, laissant un vide entre le chœur et les tours inachevées. Ce n'est qu'en 1842 que l'on reprit la construction selon les plans originaux. L'inauguration eut lieu en 1880. Hauteur des tours : 157 m !

La *pollution* n'épargne pas cet édifice. De grands travaux de restauration ont été entrepris dans les années 1970. Peu à peu, toutes les parties endommagées sont remplacées par du basalte de Londerf.



Nous avons été impressionnés par la longueur de la nef (144 m) et surtout par sa hauteur (43,5 m). Le chœur abrite la châsse des Rois Mages, dont les reliques furent offertes à la ville de Cologne par l'empereur Frédéric Barberousse en 1164. Cette magnifique pièce d'orfèvrerie fut commencée en 1181 par Nicolas de Verdun. Une chapelle du *déambulatoire* abrite le fameux Retable de l'Adoration des Mages, peint vers 1440 par Stefan Lochner.



Après le tour de la cathédrale, nous avons pu nous lancer à l'ascension de la tour Sud en compagnie de vos professeurs. C'est raide (509 marches) mais la vue est superbe !

Le Musée Romain - Germanique



A l'ombre de la cathédrale, le musée romain - germanique abrite l'essentiel des *antiquités romaines* que l'on découvre sans cesse à Cologne. C'est un des plus riches au monde pour la période gallo-romaine. Il est très moderne (il a été achevé en 1974) et la présentation des objets est particulièrement agréable.

Mais, au fait, quel rapport y a-t-il entre Cologne et les Romains ?

Faisons un peu d'histoire ... Comme on l'a dit à la page 4 en présentant la ville, l'origine de Cologne est romaine.

Au premier siècle avant J.- C., à l'époque d'Auguste, les frontières de l'Empire Romain furent étendues au bord du Rhin. Les Ubiens, un peuple germanique allié des Romains, reçurent du général Agrippa, commandant en chef des légions de Gaule, le gendre d'Auguste, l'autorisation de s'établir sur la rive gauche du fleuve. Ainsi naquit l'Oppidum Ubiorum (" La place-forte des Ubiens "). C'est là que naquit Agrippine, 3ème épouse de l'empereur Claude et mère de Néron.

En 50 ap. J.- C., Agrippine obtint pour sa ville natale le titre officiel de colonie romaine. la Cité, résidence du gouverneur de la province romaine de Germanie Inférieure, prit le nom de Colonia Claudia Ara Agrippinensis (C.C.A.A.).

De nombreuses chaussées romaines y convergèrent.



Entre le 1er et le 5ème siècle ap. J.- C., la ville connut une intense prospérité. De nombreux vestiges de cette époque sont encore visibles : la porte-nord, devant la cathédrale, le Prétoire, sous l'Hôtel de la ville, etc.

Pendant la visite guidée, nous avons été spécialement attentifs aux pièces suivantes :

* Au sous-sol se trouve la magnifique *mosaïque de Dionysos*, qui décorait le sol de la salle à manger d'une villa romaine. Ce véritable chef-d'œuvre fut découvert en 1941, lors du creusement d'un bunker, à l'endroit-même où il est encore visible aujourd'hui. En effet, plutôt que de le démonter et de l'installer dans une musée, on préféra construire le musée autour de lui, sans le déplacer ! Un fond de motifs géométriques fait ressortir des médaillons à la gloire du dieu du vin, des plaisirs et de la fécondité.

* *Le mausolée de Lucius Poblicius* occupe plusieurs étages (14, 50 m de haut). Cet édifice ancien (en 50 av. J.- C.) est un monument funéraire élevé pour un officier de la 5ème légion, retiré à Cologne. Il fut découvert en 1965 par des jeunes gens travaillant dans la cave de leur maison.

Les salles adjacentes évoquent d'une manière très vivante la vie quotidienne des Romains : jouets, clefs, travaux de couture, pratiques funéraires ... Ne manquons pas les extraordinaires petites pantoufles de verre !



* *Au premier étage, nous avons trouvé l'arc de la porte de la ville, marqué des lettres CCAA, de nombreux vestiges évoquant la vie portuaire, les moyens de transport, la religion,*

l'architecture, la statuaire, les jeux ...

Nous avons accordé une attention particulière à la mosaïque des philosophes, qui représente sept des plus illustres sages de la Grèce, et à l'extraordinaire collection de verreries, qui rappelle que Cologne était à l'époque l'endroit où l'on travaillait le mieux le verre !

En montant quelques marches, nous avons découvert une étonnante collection de lampes à huile, classées d'après leur décor (animaux, fleurs, publicités ...).



Enfin, nous avons été émerveillés par les superbes bijoux romains et barbares (goths, francs ...) en or ciselé ou en émail cloisonné, ou encore par la reconstitution d'une voiture de voyage romaine à quatre roues dont on remarque l'axe avant tournant, la suspension en cuir et le frein bloquant les roues arrière.



Trèves, la Rome du Nord



La Moselle constitue la frontière entre le Luxembourg et l'Allemagne, traverse Trèves et le Massif schisteux rhénan, où elle forme de nombreux méandres, et rejoint le Rhin à Coblenze. Nous avons eu l'occasion de faire une croisière pour y découvrir l'authentique pont romain.

NOM

En allemand, Trèves se dit "*Trier*". Ville d'Allemagne (Rhénanie-Palatinat), sur la Moselle, au pied de l'Hunsrück; 93080 h. (*Trévires ou Trévères*). Marché viticole (vins de Moselle). Constructions mécaniques; textile; cuirs; brasserie; tabac.

Parmi les vignobles de la vallée de la Moselle, près de la frontière luxembourgeoise, Trèves (Trier) est une ville importante depuis l'époque romaine. Parmi les vestiges de cette période, il faut citer la basilique de Constantin, le Palais impérial, les Kaiserthermen (thermes impériaux), un vaste amphithéâtre et la célèbre Porta Nigra, porte construite avec des blocs de pierre colossaux. Le principal objet exposé dans l'excellent Musée régional est le *Neumagener Weinschiff*, célèbre sculpture d'un bateau transportant du vin sur la Moselle. La ville fut par la suite le siège de princes-évêques puissants, qui laissèrent un joli palais rose et de magnifiques églises. Le fils le plus influent de cette ville fut sans aucun doute Karl Marx, qui naquit ici en 1818.

HISTOIRE

La ville, qui fut le centre religieux des Trévires, reçut d'Auguste (v. 15 av. J-C) le nom d'Augusta Treverorum. Elle devint sous Dioclétien la capitale du diocèse des Gaules, l'une des résidences impériales et l'une des quatre capitales de l'Empire romain. Ruinée par les invasions barbares, elle tomba définitivement aux mains des Francs vers 455. Elle fut le siège d'un archevêché à partir du IXe siècle, et ses archevêques, qui exercèrent bientôt le pouvoir temporel, accédèrent en 1257 à la dignité de princes électeurs. Trèves connut alors une période de grande prospérité. Après l'occupation française (1794-1814), durant laquelle l'archevêché fut sécularisé, la ville devint possession de la Prusse.

ARTS

La ville conserve d'importants témoignages architecturaux de l'époque romaine: *l'amphithéâtre*, *les thermes impériaux* (IVe s.), les remparts (6,5 km), avec la célèbre *Porta Nigra* (v. 300) et la *basilique* (édifice civil romain du IVe s. transformé en église). Le Moyen Âge est également bien représenté. Citons la *cathédrale* (Dom) romano-gothique et la *Liebfrauenkirche* (1235-1260), l'une des premières églises gothiques d'Allemagne.

- Amphithéâtre



Situé au-dessus de la ville, sur les pentes du Petrisberg, l'amphithéâtre de 20000 places, bâti aux environs du I^{er} siècle apr. J.-C., est le plus vieux monument romain de Trèves à avoir survécu. Il repose en partie sur une architecture de poutres et était doté d'un système de drainage élaboré qui traverse ses fondations. Le visiteur pourra voir

également les quelques cages voûtées où les animaux étaient retenus.

- Basilique de Constantin

La basilique de Constantin, également connue sous le nom d'« Aula Palatina », fut érigée vers 310 de notre ère pour servir de salle du trône dans la résidence impériale de l'empereur Constantin. Avec ses 30m de hauteur et ses 75 m de longueur, elle constitue l'une des plus imposantes créations de l'ingénierie romaine ne s'appuyant sur aucun support. Elle abrite désormais l'église protestante du Rédempteur.



- Cathédrale

La cathédrale de Trèves (Trier) de style roman, construite entre 1030 et 1230 environ, s'élève sur les fondations d'un édifice qui remonte au IV^e siècle et qui a été érigé par sainte Hélène, mère de l'empereur Constantin.

Sa célèbre relique, la robe que le Christ aurait portée le jour de la crucifixion, conservée dans une salle élevée au chevet de la cathédrale, est rarement présentée aux fidèles.



- Thermes impériaux



Les thermes impériaux (Kaiserthermen) furent construits au début du IV^e siècle, sous le règne de l'empereur Constantin. Bien qu'il ne subsiste plus aujourd'hui que les bains chauds, ou *Caldarium*, à l'état de ruine, l'ampleur des souterrains et des passages destinés au service permettent de prendre la mesure de ce qui fut jadis l'un des plus importants complexes de bains de l'Empire romain.

- La Porta Nigra

La *Porta Nigra* (Porte noire) de Trèves, la plus grande porte romaine subsistant en Europe, doit son nom à la couleur sombre des énormes blocs de calcaire qui servirent à sa construction. La porte fut plus tard incorporée au monastère voisin de Saint-Siméon.



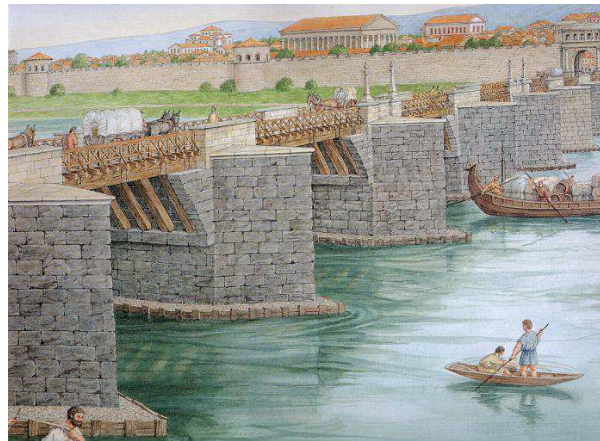
- Le Musée



Les nombreux objets découverts lors des fouilles archéologiques ont constitué la base de la collection du *Musée régional rhénan* fondé en 1877.

Nous y visiterons des objets découverts dans des tombeaux celtes, des reliefs funéraires et autres pièces impressionnantes datant de l'époque romaine.

- Le Pont romain



Ce pont, construit au 2^{ème} siècle de notre ère, est le plus vieux pont toujours ouvert à la circulation au nord des Alpes. On voit bien qu'à l'époque de sa construction, seules les piles étaient en pierre (basalte et pierre bleue).

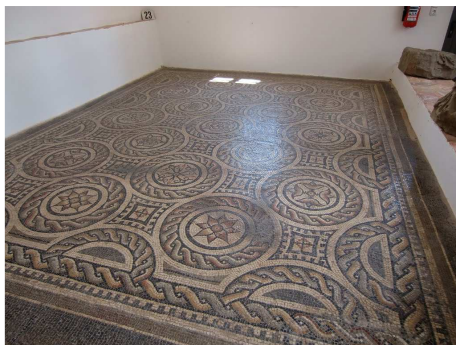
Le tablier, lui, était en bois; les voûtes en maçonnerie n'ont été construites qu'au Moyen Age.



Otrang et sa villa romaine



Dans le village d'Otrang, à 5 km au nord de l'ancienne voie romaine de Trèves-Cologne, se trouvent les vestiges visibles d'une « domus » (maison de maître de 60 x 60 m) et d'une "villa" de 66 chambres ! Ces vestiges romains retrouvés lors des fouilles de 1836 sont classés aujourd'hui monuments historiques. Nous pouvons encore visiter les thermes, l'hypocauste et une belle mosaïque qui ornait la salle à manger. Les motifs sont des scènes de chasse avec lions, panthères, etc.



Nennig et sa villa romaine



La superbe mosaïque découverte en 1852 (10,3 x 15,65 m) se trouve dans la salle de réception au centre de la villa romaine luxueuse (140 x 80 m) à Nennig sur la Moselle supérieure. Elle représente des scènes de vie dans l'amphithéâtre. Avec ses images colorées et figuratives et ses motifs géométriques curieux, c'est l'une des mosaïques les plus belles et les plus grandes au nord des Alpes.



Voici un détail de cette belle mosaïque :

