



ENSEIGNEMENT CATHOLIQUE
SECONDAIRE

LANGUES ANCIENNES

Au fil de l'eau



D2

Autour des Intelligences Multiples

D/2013/7362/3/03

Remerciements

Nous tenons à adresser ici nos plus vifs remerciements aux membres du groupe sans lesquels cet outil n'aurait jamais vu le jour.

Un tout grand merci donc à :

Elie Borza	Institut Sainte-Marie, Châtelet
Lisa Claus	Institut Saint Jean-Baptiste, Saint Gilles
Karine Cardinal	Institut Saint-Charles, Peruwelz
Jean-Baptiste Deproost	Abbaye Flône, Amay
Stéphanie Groulard	Collège Saint-Julien, Ath
Roland Marganne	Collège Saint-Benoît, Liège
Marie-Luce Verhasselt	Institut Saint-Boniface-Parnasse, Ixelles
Béatrice Vranckx	Lycée Maria Assumpta, Laeken

Avertissements

L'outil s'adresse essentiellement aux enseignants et n'a donc pas été conçu pour être distribué tel quel aux élèves.

L'ensemble de l'outil est reproductible, mais est soumis au droit sur la propriété intellectuelle.

La plupart des textes latins et de leurs traductions françaises sont tirés des *Itinera electronica*.

Malgré nos recherches, nous n'avons pu joindre tous les ayants droit des textes et illustrations utilisés. Qu'ils trouvent ici invitation à nous contacter.

Une partie de l'outil est sous licence **Creative Commons**

Vous êtes libres de reproduire, de distribuer et de communiquer l'œuvre sous certaines conditions.



Paternité

Vous devez attribuer l'œuvre de la manière indiquée par son auteur ou le titulaire des droits (mais pas d'une manière qui suggérerait qu'ils vous soutiennent ou approuvent votre utilisation de l'œuvre).



Pas d'utilisation commerciale

Vous n'avez pas le droit d'utiliser cette œuvre à des fins commerciales.



Pas de travaux dérivés

Vous n'avez pas le droit de modifier, de transformer ou d'adapter cette œuvre.

À chaque réutilisation ou distribution de l'outil, vous devez faire apparaître clairement au public les conditions contractuelles de sa mise à disposition.

Cette note est un résumé du Code Juridique en vigueur et que vous trouverez dans son intégralité à cette adresse : <http://creativecommons.org/licenses/by-nc-nd/2.0/be/legalcode.fr>.

Téléchargement

Cet outil est téléchargeable sur notre site internet : <http://enseignement.catholique.be>.

Nous contacter

Fédération de l'Enseignement Secondaire Catholique

avenue E. Mounier, 100 - 1200 Bruxelles - 02 256 71 57 - secretariatproduction.fesec@segec.be

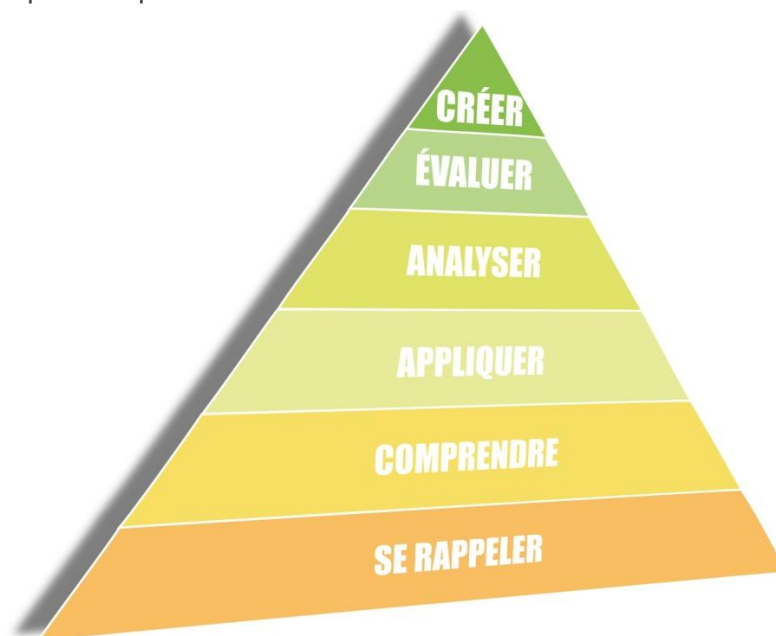
Introduction

L'outil, mis ici à votre disposition, est le fruit de la réflexion de la Commission de Secteur des Langues Anciennes de la FESec sur la pratique du Latin au 2^e degré et du dynamisme du groupe qui l'a réalisé. Les objectifs de travail étaient triples : proposer une approche ciblée des acquis disciplinaires, proposer des séquences innovantes et travailler la progressivité de manière efficace.

Nous avons opté pour une approche basée sur l'intégration combinée du modèle d'Howard Gardner et de la taxonomie révisée de Bloom.

Selon le modèle de Gardner, tout le monde possède les huit formes d'intelligence : linguistique, logicomathématique, visuospatiale, kinesthésique, musicale, interpersonnelle, intrapersonnelle, naturaliste. La plupart des personnes peuvent développer les huit intelligences afin d'y obtenir un niveau de compétence satisfaisant. Les intelligences fonctionnent en corrélation de manière complexe et il existe de nombreuses façons d'être intelligent dans chaque catégorie.

En 1956, le psychologue Benjamin Bloom crée sa pyramide des processus cognitifs. Sa taxonomie permet de classer les opérations intellectuelles que l'apprenant mobilise au cours de son apprentissage, de la plus simple à la plus complexe.



Il est indéniable que la théorie des intelligences multiples connaît une popularité grandissante dans les milieux éducatifs. Cet engouement est comparable à l'influence que la taxonomie des processus cognitifs a pu avoir dans le monde de l'éducation depuis sa publication en 1956 et sa version révisée fin des années 2000.

Nous avons choisi de concrétiser cette approche par l'utilisation d'une grille combinatoire Intelligences multiples/taxonomie révisée de Bloom construite sur base de la grille de planification de Mc Grath et Noble¹ ainsi que sur des stratégies d'enseignement différenciées qui utilisent précisément les niveaux taxonomiques des intelligences multiples².

¹ McGrath, H et Noble, T. *Eight Ways at Once* (book 1), Pearson Education Australia, 2005.

² « 200 stratégies d'enseignement différenciées » in *Huit façons d'enseigner, d'apprendre et d'évaluer*, éditions Chenelière Éducation, pp.121-265.

Cette grille combinatoire³ permet de planifier efficacement les tâches liées à l'apprentissage et de les différencier, de mieux correspondre aux besoins des élèves et d'assurer une participation du plus grand nombre. En outre, elle convient à tous les niveaux d'apprentissage.

Structure

L'outil est un ensemble de tâches différenciées construites sur base du modèle de la grille combinatoire que nous venons d'évoquer brièvement. Elles sont rassemblées sous forme de « modules » et ont pour but d'encadrer la préparation de situations d'enseignement. Elles peuvent être intégrées à un apprentissage rigoureux d'une langue et des valeurs transmises par cette langue, comme des idées pour varier les exercices et les approches, des pistes pour travailler divers aspects des intelligences multiples. Il ne s'agit donc pas d'un « manuel à suivre » ou d'un « référentiel ».

Leur contenu répond aux exigences du référentiel en termes d'acquis des savoirs et d'approche par compétences : nous avons voulu privilégier le caractère actif, constructif et spiralaire des apprentissages tout en veillant à la diversité des niveaux de complexité.

La planification a été établie sur les deux années du degré de transition et les savoirs répartis entre découverte, systématisation, maîtrise et réappropriation⁴.

Chaque module est construit sur le schéma suivant :

- l'extrait original accompagné de sa traduction ;
- l'exploitation possible en termes de champs lexicaux, de savoirs disciplinaires et de civilisation ;
- les activités proposées.

Ces modules sont indépendants les uns des autres et interchangeables, même s'il est souhaitable de les réaliser dans l'ordre dans lequel ils vous sont proposés. Chacune des activités proposées a été établie en fonction de la principale intelligence sollicitée et du niveau cognitif de la taxonomie de Bloom demandé. Mais il est clair que pour un même niveau ou pour une même activité, d'autres intelligences peuvent être impliquées.

Chacun des modules n'exploite pas nécessairement tous les paliers : nous avons ainsi voulu vous laisser l'occasion d'enrichir la démarche.

En outre, comme Gardner le disait souvent, il n'y a aucun intérêt pédagogique à proposer des activités forcées qui relèveraient d'un processus qui a peu de rapport avec le sujet ou le contenu que vous travaillez.

Cet outil est à envisager comme une possibilité d'enrichir ou de compléter les activités d'apprentissage et d'évaluation que vous offrez à vos élèves.

Conclusion

Par une approche fonctionnelle et une organisation modulaire, cet outil pourra, nous semble-t-il, vous aider à diversifier vos pratiques d'apprentissage, accroître la motivation et redonner du plaisir à apprendre.

Il donne enfin l'occasion également de travailler autrement, selon une progression qui tienne compte des paliers mentaux et de l'hétérogénéité, tant des cultures que des intelligences.

Frédéric Dewez

Responsable du secteur Langues Anciennes

³ La grille « modèle » qui reprend la plupart des activités proposées dans l'outil, est téléchargeable à cette adresse : <https://dl.dropbox.com/u/36108376/tableau.pdf>.

⁴ La planification détaillée est disponible à l'adresse suivante : <https://dl.dropbox.com/u/36108376/planification.pdf>.

Séquence n° 1 (3^e année)

H₂O

Lucius Ampelius, Liber Memorialis, I, 1-4

1.1 Mundus est universitas rerum, in quo omnia sunt et extra quem nihil ; qui Graece dicitur cosmos.

1.2 Elementa mundi quattuor : ignis ex quo est caelum, aqua ex qua mare Oceanum, aer ex quo venti et tempestates, terra quam propter formam eius orbem terrarum appellamus.

1.3 Caeli regiones sunt quattuor : oriens occidens meridiem septentrio.

1.4 Caelum dividitur in circulos quinque : arcticum et antarcticum, qui ob nimiam vim frigoris inhabitabiles sunt ; aequinoctialem cui subiacet regio catacecaumene dicitur neque incolitur ob nimiam vim ardoris ; brumalem et solstitialem sub quibus habitatur (sunt enim temperatissimi) ; per quos obliquus circulus vadit cum duodecim signis, in quibus sol annum conficit cursum.

1. Le Monde est la totalité des choses, dans lequel tout est, et hors duquel rien ; en grec, on l'appelle cosmos.

Les éléments du monde sont quatre : le feu, d'où vient le ciel, l'eau, d'où vient la mer Océan, l'air, d'où viennent les vents et les tempêtes, la terre, qu'à cause de sa forme nous appelons cercle terrestre.

Les régions du ciel sont quatre : le levant, le couchant, le midi et le septentrion.

Le ciel est divisé en cinq cercles : l'arctique et l'antarctique, qui sont inhabitables à cause de la force excessive du froid, l'équinoxial sous lequel se trouve la région dite de la terre brûlée, qui est inhabitée à cause de la force excessive de la chaleur, enfin le brumal et la solsticial, sous lesquels on habite, car ils sont fort tempérés ; un cercle oblique les traverse avec ses douze signes, sur lesquels le soleil accomplit sa course.

Analyse du texte

1. Champs lexicaux

a. Les quatre éléments

- Exploitation possible : créer un abécédaire sur le thème de l'eau.

2. Savoirs disciplinaires

a. À découvrir

- Le présent actif et passif.
- Les déclinaisons des noms.
- La P2 relative.
- Le genre et le nombre.

b. Réappropriation

- La nature et la fonction.

3. Civilisation et culture

- La cosmologie antique et moderne.
- Le lien entre mythologie et astronomie.
- Le latin comme soutien à l'étude des éléments chimiques en sciences.

4. IM et taxonomie de Bloom

Palier « Se rappeler »

Intelligence linguistique

Autobiographie

Demander aux élèves d'imaginer se trouver sur une île déserte : que demanderaient-ils à une fée qui viendrait les aider en leur proposant de leur ramener quatre éléments ?

Demander aux élèves ce que leur évoquent la voix active et la voix passive avec un exemple à l'appui (si possible).

Intelligence logicomathématique

Chiffres importants

Rechercher sur internet des données telles que : « Quand la terre est-elle née ? » ; « Quand la science est-elle née ? »



Intelligence visuospatiale

Dessin

Dessin synthèse (sous forme de carte heuristique au tableau) autour de la phrase suivante : « la science n'est pas indispensable » (cela se fait après l'écriture minute, voir intelligence naturaliste).

Intelligence kinesthésique

Vent du Nord

Les élèves s'assoient en cercle. Ensuite, on fait une déclaration sur les sciences aujourd'hui. Ceux qui sont d'accord avec la déclaration changent de siège. Cela peut aussi s'appliquer à des questions sur les déclinaisons (ex. le génitif de *aqua* est *aquis*) ou sur les conjugaisons à l'indicatif présent (ex. le verbe *dicitur* est à la voix active).

Intelligence musicale

Sélection de chansons

Demander aux élèves de penser à une chanson qu'ils connaissent déjà et qui pourrait avoir un lien pertinent avec un des quatre éléments. Ils pourraient la chanter aux autres et échanger leurs idées sur le choix retenu.

Intelligence interpersonnelle

Appel par numéros

Les élèves de chaque équipe de quatre s'attribuent un numéro de 1 à 4. Poser une question. Les élèves discutent et s'assurent que chaque membre de l'équipe connaît la bonne réponse et la raison pour laquelle c'est la bonne réponse, ou encore les différentes réponses possibles à une question ouverte. Appeler alors un numéro et demander aux élèves dont c'est le numéro d'écrire ou de lire la réponse de leur équipe à l'ensemble de la classe.

Questions proposées (soit sur les déclinaisons soit sur les conjugaisons) : quel est le nominatif pluriel de *mundus* ? Peux-tu conjuguer le verbe *conficio* à l'indicatif présent actif ? À quel cas est le mot *terrae* ? À quelle personne, à quel nombre et à quelle voix est le verbe *appellaris* ?

Intelligence intrapersonnelle

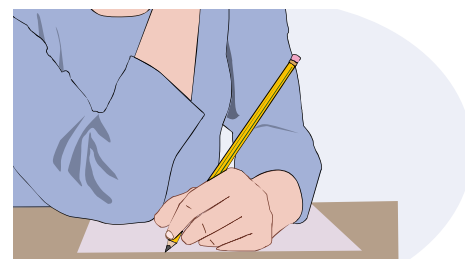
Choses en commun

Les élèves travaillent en groupe de 3 ou 4 et recherchent le plus de choses possible qu'eux-mêmes ou leur environnement ont en commun avec l'eau.

Intelligence naturaliste

Écriture minute

Les élèves écrivent tout ce dont ils peuvent se souvenir sur le sujet suivant : « La science n'est pas indispensable. » dans un laps de temps limité de 2 minutes. Ensuite, ils partagent ce qu'ils ont écrit avec l'ensemble de la classe (voir dessin synthèse-intelligence visuospatiale).



Palier « Comprendre »

Intelligence linguistique

Abécédaire

Les élèves travaillent seuls pour construire un abécédaire qui allie texte et images sur 20 mots au choix sur la liste des mots à retenir (liste à définir soi-même). Ils cherchent en devoir une image qui leur parle pour chaque mot et la collent à côté du mot sur une feuille qu'ils mettront dans leur classeur.

Acrostiche

Les élèves écrivent des données descriptives à partir des premières lettres des mots *aqua* - *caelum* - *ignis* - *terra*. Ces mots sont placés verticalement sur la page.

Exemple Ah que l'eau est claire
Qu'elle est bonne
Viens boire
À la fontaine

Grille de mots à rayer

Cette activité requiert que les élèves prêtent attention aux détails, forment des catégories de mots et reconnaissent des mots associés à un sujet particulier.

Retrouver 15 noms tirés d'une liste de termes liés aux champs lexicaux à n'importe quels cas et nombre.

On peut même imaginer que les élèves créent leurs propres grilles pour les soumettre aux autres (avec seulement des verbes, par exemple).

M	O	A	Q	V	A	M	I	I	C	E	S
E	A	R	A	E	M	O	S	B	V	T	A
T	E	O	S	N	I	T	O	E	R	A	M
A	Q	G	T	T	E	R	R	I	S	A	R
T	S	I	E	O	S	E	E	I	V	P	O
S	P	R	O	R	A	T	G	O	I	R	F
E	A	F	M	V	R	N	I	L	B	I	E
R	L	T	N	M	E	A	O	E	T	Q	T
G	K	O	I	M	I	L	N	A	T	A	I
O	V	R	S	V	N	A	E	C	O	I	S

Intelligence logicomathématique

Séquence

Distribuer aux élèves regroupés en paires des fiches contenant chacune une information différente. Ils doivent alors placer les fiches de manière à former une suite correcte.

Exemples uentos acc pl
 Subiacet ind prés A 3^e pers sg

Chercheur

Rechercher sur internet des données concernant l'évolution des éléments aujourd'hui.

Intelligence visuospatiale

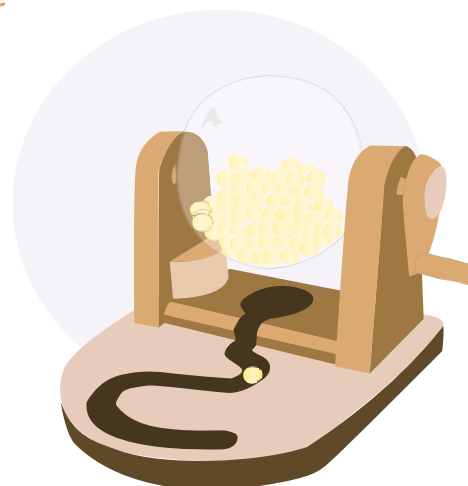
Bingo

Le principe de cette activité est simple : vous préparez les cartes de bingo à l'avance.

Les élèves poseront alors un jeton sur les cartes.

Exemples de sujets

Le temps des verbes. Le maître du jeu tire un verbe conjugué à un certain temps et on trouve ce verbe conjugué à un autre temps sur la carte (on peut faire la même activité avec les déclinaisons, les P2, le vocabulaire, ...).



Métamorphose

Les élèves doivent dessiner une chose qui leur a été décrite sous forme verbale ou écrite. Cette activité met l'accent sur la compréhension et sur la capacité de suivre des instructions. On peut, par exemple, donner une image avec la représentation du monde selon Eratosthène à un élève et lui demander de décrire ce qu'il voit au reste de la classe, qui essaie de dessiner sur base de la description de l'élève.

Organisateur graphique

L'organisateur graphique est un cadre visuel qui aide les élèves à noter l'information, à l'organiser et à la comprendre.

Refaire ensemble un schéma de synthèse pour analyser un nom ; cela est possible par terminaison ou par déclinaison.

Intelligence kinesthésique

Démonstrateur physique

Les élèves démontrent un processus, un concept, le sens d'une histoire par le mime ou la danse. On peut appliquer cet exercice aux différents éléments chimiques que les élèves doivent retenir en troisième année. Ils pourraient chacun faire deviner un élément.

Bougeotte des neurones

Composer 20 questions de révision et préparer trois enveloppes, une pour chaque équipe. Dans chacune des enveloppes, placer trente réponses possibles dont 10 fausses. Distribuer une enveloppe de réponses à chacune des équipes. Attribuer des points pour les réponses.

Poser ensuite les questions. Toute personne qui connaît la réponse la donne et se voit attribuer les points pour son équipe. Cela s'applique très bien à l'étude des déclinaisons et des conjugaisons.

Intelligence musicale

Sélection de chansons

Recherche, par groupe, d'une chanson ayant pour thème l'eau ou les éléments. On peut ensuite les écouter ou en faire une compilation.

Intelligence interpersonnelle

Circuit de « remue-méninges »

Formuler cinq ou six questions ou affirmations ouvertes sur le contenu du cours ou du thème, à savoir les déclinaisons et les conjugaisons.

Organiser cinq ou six « stations » et y placer deux grandes feuilles de papier. Écrire une question différente sur la première feuille.

Diviser la classe en équipes.

Inviter les élèves à faire un « remue-méninges » autour de la question. Le « compilateur d'idées » note toutes les réponses sur une feuille standard. Le groupe et le « coordonnateur de décisions » déterminent la réponse que le « scripteur » notera sur la deuxième feuille.

Au signal, les équipes se déplacent dans le sens des aiguilles d'une montre. L'équipe lit alors les réponses retenues, décide de sa propre réponse et l'ajoute sur la feuille.

On peut également faire déplacer les feuilles d'une table à l'autre.

Exemple de question : quelles analyses sont possibles pour un nom qui se termine par -a ? Envisagez toutes les possibilités. OU précisez le temps, la voix, le mode, la personne et le nombre de conspictur.

Intelligence intrapersonnelle

Journal personnel

Le contenu de ce journal pourra être axé sur certains thèmes à l'étude. On pourra demander à l'élève de réfléchir à ses apprentissages sous l'angle des pistes suivantes :

- les difficultés ressenties ;
- la partie qu'il a le plus appréciée ;
- les choses les plus importantes, surprenantes apprises.

Palier « Créer »

Intelligence linguistique

Journal personnel

Création, par groupe, d'un journal sur un des quatre éléments comprenant :

- un éditorial sur l'importance de cet élément ;
- un article sur l'élément à l'époque romaine à l'aide d'autres textes latins (+ traduction) ;
- un article sur l'élément aujourd'hui ;
- une affiche de propagande (voir I. logicomathématique) ;
- deux images (une source antique et une source actuelle) ;
- une blague en lien avec l'élément ;
- une bibliographie et sitographie complètes.

Le tout est mis en page en lien avec l'élément par des motifs décoratifs, plans, ... (I. visuospatiale).



Intelligence logicomathématique**Affiche**

Introduction dans le journal d'une affiche de propagande quant à la préservation de l'eau destinée aussi bien aux Romains qu'à nous. Recherche sur internet via le site suivant :

Action Eau Secours (<http://www.effetdejeunes.be/fr/eausecours.htm>) avec dossier pédagogique complet.

Obligation d'y introduire deux mots latins tirés de l'extrait de Lucius Ampelius

**Intelligence visuospatiale****Studio**

Création personnelle d'un mini film comprenant des images (personnelles ou trouvées sur internet) des quatre éléments tels qu'ils sont décrits par Lucius Ampelius à l'aide de l'avs video editor (à télécharger gratuitement). Ensuite, visualisation des mini films.

Intelligence musicale**Sélection de chansons**

Écrire une chanson, par groupe, sur un des quatre éléments y introduisant le champ lexical latin supposé vu auparavant. Y ajouter de la musique instrumentale.

Intelligence interpersonnelle

Cette intelligence est largement suscitée pour la création d'un journal ou pour la chanson avec chorégraphie.

Intelligence intrapersonnelle

Aide par paliers d'apprentissage pour la réalisation de différentes activités proposées ci-dessus.

Intelligence naturaliste**Parc à thèmes**

Création d'un parc thématique autour du monde des déclinaisons. Lors de la planification, les élèves prennent en considération les éléments suivants :

- les activités,
- les éléments interactifs,
- l'information aux visiteurs,
- les couleurs,
- les pièces exposées.

Séquence n° 2 (3^e année)

Le long du Pô

Paul Diacre, VI,1

Superna late occupat litora Padus. Namque, ab imis radicibus Vesuli montis exortus, paruis se primum e fontibus colligit ; et aliquatenus exilis ac macer, mox aliis amnibus adeo augescit atque alitur, ut se per septem ad postremum ostia effundat. Unum de eis, magnum, Padum appellant. Inde tam citus prosilit, ut, discussis fluctibus, diu, qualem emisit, undam agat, suumque etiam in mari alueum seruet ; donec eum ex aduerso litore Istriae eodem impetu profluens Ister amnis excipiat. Hac re per ea loca nauigantibus, qua utrimque amnes eunt, inter marinas aquas dulcium haustus est. A Pado ad Anconam transitur Rauenna, Ariminum, Pisaurum, Fanestris colonia ; flumen Metaurus, atque Aesis.

Le Pô couvre une grande étendue des rivages de la mer Supérieure ; car ce fleuve, qui commence au pied du mont Vésule, se forme d'abord de faibles sources, et reste étroit et maigre jusqu'à une certaine distance ; puis, il s'accroît à tel point du tribut d'autres fleuves, qu'il se jette dans la mer par sept bouches, dont la plus grande retient seule le nom de Pô. Il s'y décharge avec tant de force, qu'il se fraye un passage au milieu des flots, et conserve longtemps son lit au sein même de la mer, jusqu'à la rencontre de l'Ister, qui, du rivage opposé de l'Istrie, se précipite dans l'Adriatique avec la même impétuosité. De là vient que ceux qui naviguent entre les courants de ces deux fleuves trouvent des eaux douces au milieu des eaux marines. Du Pô à Antône, on rencontre Ravenne, Ariminum, Pisaure, la colonie de Fanestris, les fleuves Métaurus et Aesis.

Analyse du texte

1. Champs lexicaux

a. Les ressources naturelles

2. Savoirs disciplinaires

a. À découvrir

- Les adjectifs.

b. À systématiser

- La morphologie nominale : singulier-pluriel, genre des noms, déclinaisons.
- La syntaxe des cas.
- L'indicatif actif et passif (temps au choix).
- La P2 relative.

3. Civilisation et culture

- Un peu de géographie oro-hydrographique.

4. IM et taxonomie de Bloom

Palier « Créer »

Intelligence linguistique

Journal

Un capitaine de bateau qui fait des croisières sur le Pô est passionné par son « lieu de travail » et il organise au cours du voyage toutes sortes d'activités pour faire connaître l'histoire, la géographie et la science de ce grand fleuve, ainsi que des grands lieux de son bassin. Demander aux élèves, en tant que journalistes invités à la croisière inaugurale, de faire un article pour un journal en vue de faire la publicité de l'événement.

Intelligence logicomathématique

Prospectus

En se mettant dans la peau d'un responsable d'agence de vacances spécialisée dans l'Italie, on demande aux élèves de fournir un dépliant publicitaire sur tout ce qui peut être intéressant dans la plaine du Pô : le fleuve lui-même, une ville, un peuple, un personnage, etc. tout en devant faire apparaître l'importance de l'Antiquité dans le sujet.

Intelligence visuospatiale

Diaporama

À partir du texte latin, les élèves imaginent le voyage d'un petit bateau qui va prendre sa liberté jusque dans la mer. Ils racontent ce qui lui arrive, et mettent des images sur leur texte, les deux devant correspondre au texte latin. Ils peuvent aussi faire ça sous forme de diaporama informatique, et peuvent aussi mettre une musique dessus.

Intelligence kinesthésique

Danse

On peut demander aux élèves de trouver des rythmes ou de la musique correspondant au fleuve avançant vers la mer.

Intelligence musicale

Parolier

On peut demander aux élèves de changer les paroles de la chanson « L'eau vive » de Guy Béart, en respectant bien sûr le rythme et le nombre des syllabes. Dans leur chanson, le Pô serait alors à comparer à une chose ou à un personnage auquel le texte latin leur ferait penser. Il faut alors qu'à chaque image qui se trouve dans le chant, se rapporte un extrait du texte latin.

Intelligence interpersonnelle

Apprentissage par problème

Par petits groupes, les élèves répondent à la question suivante :

« trouve dans le texte latin un phénomène grammatical qui permet de retracer l'itinéraire du Pô, du début à la fin du texte (pour le professeur, à ne pas dire aux élèves : les prépositions et les noms qui en dépendent). Réécris ensuite l'itinéraire du fleuve en français, en reprenant les différents passages du texte qui ont la caractéristique relevée ».

Intelligence naturaliste

Parc thématique

Pour aborder le champ lexical du fleuve et des ressources naturelles aqueuses, les élèves classent le vocabulaire du texte (verbes - noms - adjectifs) en différentes sections homogènes. Ils se rendront vite compte de celui qui est le plus important.

Séquence n° 3

(3^e année)

Avant de partir

Valerius Flaccus, *Argonautiques*, I, 184-204

At ducis imperiis Minyae monituque frequentes
 Puppem umeris subeunt et tento poplite proni
 Decurrunt intrantque fretum ; non clamor anhelis
 Nauticus aut blandus testudine defuit Orpheus.
 Tum laeti statuunt aras. Tibi, rector aquarum,
 Summus honor, tibi caeruleis in litore uittis
 Et Zephyris Glaucouque bouem Thetidique iuuenecam
 Deicit Ancaeus : non illo certior alter
 Pinguia letifera perfringere colla bipenni.
 Ipse ter aequoreo libans carchesia patri
 Sic ait Aesonides : « O qui spumantia nutu
 Regna quatis terrasque salo complecteris omnes,
 Da ueniam ! Scio me cunctis e gentibus unum
 Inlicitas temptare uias hiememque mereri :
 Sed non sponte feror nec nunc mihi iungere montes
 Mens tamen aut summo deoscere fulmen Olympo.
 Ne Peliae te uota trahant ! Ille aspera iussa
 Repperit et Colchos in me luctumque meorum.
 Illum ego tu tantum non indignantibus undis
 Hoc caput accipias et pressam regibus alnum. »
 Sic fatus pingui cumulat libamine flammam.

Dociles à la voix, aux ordres de leur chef, [1,185] les Argonautes élèvent le vaisseau sur leurs épaules ; ils s'avancent ployés sur leurs genoux tendus ; ils entrent dans la mer, reprenant haleine et réglant leurs pas aux cris cadencés du matelot, aux accords harmonieux de la lyre d'Orphée ; puis, ils dressent des autels sur la rive. À toi, souverain des mers, les premiers honneurs ; [1,190] à toi, à Glaucus, aux Zéphyrs, Ancée immole un taureau paré de bandelettes azurées, et à Téthys une génisse. Nul mieux qu'Ancée n'abat sous la hache le col épais des victimes.

Jason prenant une coupe fait trois libations au dieu des mers, et dit : « Ô toi qui d'un signe ébranles l'écumeux empire, [1,195] qui embrasses de tes ondes le globe entier, pardonne-moi. Seul de tous les humains, je vais, je le sais, tenter une route qui leur est interdite, et mériter ta colère ; mais on m'en fait une loi, et je n'ai pas le fol orgueil de vouloir entasser des montagnes, pour ravir la foudre au puissant Jupiter. [1,200] Sois sourd aux vœux de Pélidas, de cet homme qui conçut l'idée barbare de m'envoyer chez les Colchidiens, pour me perdre avec mes compagnons. Reçois seulement sur tes flots apaisés, Jason et son vaisseau chargé de rois. » En disant ces mots, il couvre le brasier de lambeaux arrachés aux victimes.

Analyse du texte

1. Champs lexicaux

a. Les sacrifices

2. Savoirs disciplinaires

a. À découvrir

- Les pronoms.
- Les adjectifs.
- L'accusatif et l'ablatif.
- Le rapport de temps.

b. À systématiser

- L'indicatif présent actif et passif.

c. À maîtriser

- Les déclinaisons.

d. Réappropriation

- Le nominatif et le génitif.

3. Civilisation et culture

- La Toison d'or.
- Les risques en mer.

4. IM et taxonomie de Bloom

Palier « Évaluer »

Intelligence linguistique

Fiche d'évaluation

Soit après avoir traduit le texte, soit pour le découvrir avec la traduction, demander aux élèves de relever les attitudes que les Argonautes adoptent pour essayer d'apaiser les dieux avant de prendre la mer.

Intelligence logicomathématique

Classement justifié

Demander aux élèves de faire le relevé de tous les pronoms et déterminants du texte et de les classer de manière idoine. Pour ce classement, on peut leur demander de réaliser ce classement sous forme d'une carte heuristique et d'un tableau. Un des objectifs de cette activité est de montrer aux élèves qu'il existe différentes manières de classer des éléments, et surtout de les retenir.

On peut également envisager d'y ajouter (dans une autre couleur, par exemple) ceux qui n'apparaissent pas dans le texte.



Intelligence visuospatiale**Évaluer une œuvre d'art**

Peintre ou
Dessinateur :
Carrache, Ludovic
(1555-1619).
Datation : 1584.
Sujet de l'image
ou genre :
sujet
mythologique :
Jason, Médée
Nature de l'image :
Fresque.
Lieu de
conservation :
Bologne, Palazzo
Fava,
[http://www.atlant
edellarteitaliana.it/
artwork-3157.html](http://www.atlant
edellarteitaliana.it/
artwork-3157.html).

Demander aux élèves de relever les différences et les ressemblances entre l'œuvre et le texte. On peut également s'orienter vers une analyse de l'ambiance, des couleurs et de la composition pour voir dans quelle mesure tout cela rend la pensée du texte.

Demander de rédiger un texte de synthèse sur les observations faites.

Intelligence musicale**Musique d'ambiance**

Donner aux élèves quelques morceaux de musique pour qu'ils les placent sur les différentes parties du texte : musique calme pour le début, mais assez vite plus rythmée ; pour finir, juste avant les guillemets de l'invocation de Jason, sur quelque chose de plus grandiose et en même temps de plus « énigmatique » dans le style de Pirates des Caraïbes (ou du genre). Toute la prière de Jason pourrait se faire sur un air très éthéré, même lu d'une voix un peu intemporelle. On finit sur un tutti maïstral.

On pourrait aussi faire la même chose avec toute une série d'instruments de musique, voire avec les différents jeux d'un orgue à tuyaux.



Intelligence interpersonnelle

Classement favorable/défavorable

On peut demander aux élèves de réfléchir par groupes de deux aux dangers qu'il y a de prendre la mer. On reprend alors après ensemble les arguments favorables et défavorables des uns et des autres en les ordonnant correctement et en faisant la différence entre ceux qui pouvaient être valables à l'époque romaine et ceux qui le sont encore maintenant.

Options : pour ce faire, on pourra s'inspirer d'un article comme celui repris dans les annexes et provenant du site « Océan sécurité ».

On peut faire l'exercice avec l'article, donné aux élèves avant ou après la réflexion par deux.

On peut également commencer par une réflexion globale avec toute la classe et passer ensuite à l'écriture par deux.

Intelligence intrapersonnelle

Auto-évaluation

À l'aide de leur grammaire latine, demander aux élèves de contrôler leur classement des pronoms (voir première activité) et de s'attribuer une cote en fonction de ce qu'ils ont fait.

Intelligence naturaliste

Prendre position

Pour prendre position dans une problématique donnée, on peut engager un débat avec les élèves. Dans le cadre de ce texte, le sujet rejoint un peu celui de la sixième activité : « Si vous étiez Jason, avec la responsabilité qui est la sienne, emmèneriez-vous tous vos compagnons dans cette aventure ? »

Pour tenir compte du contexte de l'époque, il faudra éviter les réflexions.

À titre d'exemple, voici un petit résumé des règles à respecter :

<http://www.grandirenssemble-hatier.com/methodes/Debat.pdf>.

Annexes

Les risques en mer et les conseils utiles pour les prévenir

<http://www.ocean-securite.com/les-risques-en-mer-et-les-conseils-utiles-pour-les-prevenir-c9-p10.html>

La mer est un milieu hostile où de nombreux dangers potentiels peuvent survenir. Respecter les règles de la sécurité maritime permet de prévenir ces dangers et de déterminer les attitudes à adopter en cas de crise.

La sécurité en mer concerne non seulement les personnes qui naviguent mais également les travailleurs en milieu maritime. Les risques se situent au niveau des dangers de la mer comme les tempêtes et les collisions, mais également l'isolement. Pour pallier à ces dangers, il est important de respecter les règles de navigation en mer. En outre, la formation des travailleurs maritimes et la géolocalisation sont également des solutions pour optimiser la sécurité en mer.

Les dangers en mer tendent de plus en plus à s'accroître en raison des changements climatiques, de la pollution et des actes de banditisme. Ces raisons font qu'il est toujours recommandé de respecter les règles de sécurité maritime pour minimiser les risques.

Les règles de sécurité en mer concernent toutes les actions visant à prévenir et à réagir en cas de danger en milieu maritime. Elle englobe de nombreux volets, notamment la protection des personnes et des biens. Cependant, ces règles visent également à mettre en place un dispositif fiable pour garantir la sécurité des personnes qui travaillent en mer. En outre, la sécurité en mer représente un enjeu sanitaire de taille à cause de la pollution et des diverses épidémies dues aux microbes qui prolifèrent en mer. Enfin, la sécurité en mer a un fort impact économique du fait que l'endommagement ou la perte des navires et de leurs cargaisons représentent un déficit financier important pour les propriétaires et les assureurs.

Les risques en mer

Le premier risque pour les navigateurs est la mer elle-même, à travers les différents dangers d'ordre naturels et climatiques. Ce sont entre autres le mauvais temps, les tempêtes, le gel, les tsunamis... Cependant, le danger en mer peut également venir des collisions, notamment avec les cétacés, des objets flottants ou encore d'autres navires. En outre, les bateaux tendent à devenir de plus en plus rapides et les erreurs de navigation sont assez courantes en mer. La nature dangereuse des cargaisons transportées par certains navires représente également un risque potentiel de pollution maritime. Sur les bateaux ou les plateformes maritimes, les risques se présentent sous forme d'accidents tels que le passage par-dessus bord, la noyade, l'hypothermie, l'hydrocution ou le ripage des cargaisons. Par ailleurs, on peut citer les actes de piraterie et les naufrages.

Les conseils pour prévenir les dangers de la mer

De simples recommandations peuvent être appliquées pour optimiser sa sécurité en mer. La première d'entre elles est de respecter les lois relatives à la navigation maritime, notamment l'identification de l'embarcation, de sa fréquence radio, la mise en place des balises, l'utilisation d'un permis en règle et l'installation des dispositifs de sécurité appropriés. Ces dispositifs incluent les bouées, les gilets de sauvetage, les fusées de détresse, les troussees de secours et les canots de sauvetage. En outre, il est important de vérifier quelques points avant d'embarquer, particulièrement la météo, les différents courants maritimes, l'état des matériels de bord, la quantité de carburant nécessaire pour le voyage et la direction sur la carte. Avec l'avènement du GPS, il est recommandé d'utiliser cette technologie pour se repérer en mer, mais également pour permettre aux sauveteurs de localiser sa position en cas de détresse. Par ailleurs, la formation de l'équipage et des navigateurs sur les attitudes à avoir en cas de danger est un point essentiel des règles de sécurité en mer. Pour les adeptes de la plongée sous-marine, il est conseillé de plonger au moins à deux.

La gestion des crises

En cas de détresse en mer, le premier réflexe à avoir est d'appeler de l'aide. Pour ce faire, plusieurs moyens peuvent être adoptés, notamment le lancement d'une fusée de détresse, la signalisation de détresse par les balises lumineuses, l'appel au secours via la radio ou encore l'activation de la fonction d'alerte du GPS. Les chances de sauver les victimes augmentent en fonction de la rapidité des secours. En outre, en cas de collision, l'arrivée rapide des secours permet de limiter la pollution maritime, surtout si la cargaison est constituée de produits potentiellement dangereux comme des déchets nucléaires.

En cas de noyade d'un individu, il faut lui pratiquer la technique du bouche-à-bouche. Par ailleurs, il faut réchauffer rapidement avec des couvertures une personne en hypothermie. Par contre, si c'est l'embarcation qui fait naufrage, il faut commencer par vêtir toutes les personnes à bord d'un gilet de sauvetage avant de monter dans les canots. Par ailleurs, il faut réduire ses mouvements au strict minimum pour rester le plus longtemps possible en vie dans l'eau. En effet, les mouvements fatiguent l'organisme à long terme alors qu'une bouée permet de se laisser flotter en attendant les secours.

Séquence n° 4 (3^e année)

La soif de l'or

Plinie l'Ancien, Histoire Naturelle, XXXIII

[33,21] 66 Aurum inuenitur in nostro orbe, ut omittamus Indicum a formicis aut apud Scythas grypis erutum, tribus modis : fluminum ramentis, ut in Tago Hispaniae, Pado Italiae, Hebro Thraciae, Pactolo Asiae, Gange Indiae, [...]

Cuneis eam ferreis adgrediuntur et isdem malleis nihilque durius putant, nisi quod inter omnia auri fames durissima est. peracto opere ceruices fornicum ab ultimo caedunt. dat signum ruina, eamque solus intellegit in cacumine eius montis uigil. 73 hic uoce, nutu euocari iubet operas pariterque ipse deuolat. mons fractus cadit ab sese longe fragore qui concipi humana mente non possit, aeque et flatu incredibili. spectant uictores ruinam naturae. nec tamen adhuc aurum est nec sciare esse, cum foderent, tantaque ad pericula et inpendia satis causae fuit sperare quod cuperent. 74 Alius par labor ac uel maioris inpendii : flumina ad lauandam hanc ruinam iugis montium obiter duxere a centesimo plerumque lapide ; corrugos uocant, a conriuatione credo. mille et hic labores : praeceps esse libramentum oportet, ut ruat uerius quam fluat ; itaque altissimis partibus ducitur. conualles et interualla substructis canalibus iunguntur.

L'or se trouve dans le monde romain ; et nous n'avons pas besoin de parler de l'or extrait dans l'Inde par des fourmis (XI, 36, 3), ou en Scythie par des griffons (VII, 2, 2). Chez nous, on se procure l'or de trois façons : on le trouve en paillettes dans les fleuves, le Tage en Espagne (IV, 35, 3), le Pô en Italie, l'Hèbre en Thrace, le Pactole en Asie, le Gange dans l'Inde.

On l'attaque avec des coins de fer et avec les mêmes maillets que plus haut : rien au monde n'est plus dur ; mais la soif de l'or est plus dure encore, et en vient à bout. L'opération faite, on attaque en dernier lieu les piliers des voûtes. L'éboulement s'annonce ; celui-là seul qui s'en aperçoit est le veilleur placé au sommet de la montagne : celui-ci, de la voix et du geste, rappelle les travailleurs, et fait lui-même retraite. La montagne brisée tombe au loin avec un fracas que l'imagination ne peut concevoir, et un souffle d'une force incroyable. Les mineurs, victorieux, contemplent cette ruine de la nature. Cependant, il n'y a pas encore d'or ; on n'a pas même su s'il y en avait quand on s'est mis à fouiller, et pour tant de périls et de dépenses, il suffit d'espérer ce qu'on désirait. Un autre travail égal, et même plus dispendieux, est de conduire du sommet des montagnes, la plupart du temps d'une distance de cent milles, les fleuves, pour laver ces débris éboulés. On appelle ces canaux corruges, du mot corrivatio, je pense. Là encore, il y a mille travaux : il faut que la pente soit rapide, afin que l'eau se précipite plutôt qu'elle ne coule : aussi l'amène-t-on des points les plus élevés.

À l'aide d'aqueducs, on passe les vallées et les intervalles.

Analyse du texte

1. Champs lexicaux

a. La puissance

2. Savoirs disciplinaires

a. À découvrir

- Cum + subjonctif.
- La P2 infinitive.
- L'interrogation indirecte.
- L'adjectif verbal.

b. À systématiser

- Le comparatif et le superlatif.

c. À maîtriser

- La syntaxe des cas.
- Les déclinaisons.
- Les conjugaisons.
- Les pronoms.

d. Réappropriation

- La nature et la fonction.

3. Civilisation et culture

- Les matières précieuses de l'Antiquité : production, traitement, acheminement, usage au quotidien.
- Le travail des esclaves dans les mines - le travail en général.
- Les récits mythiques et légendaires sur les pays lointains, leurs richesses et l'imaginaire que les Romains (et les Grecs) s'en faisaient.

4. IM et taxonomie de Bloom

Palier « Créer »

Intelligence linguistique

Publication d'un journal

Édition spéciale : « Drame dans une mine ».

Laisser aux élèves le choix du support : courriel - journal tv (en ce sens, l'activité pourrait être réalisée avec les kinesthésiques ou les interpersonnels) - presse écrite.

Les élèves produisent un journal en respectant les conventions propres à ce type d'outil. L'objectif est de réaliser une édition spéciale au sujet d'un drame survenu dans une mine. Ils doivent trouver les informations dans le texte, retracer la chronologie des événements. Ils peuvent envisager leur journal avec un éditorial, des interviews, paroles aux victimes et aux proches. Ils pourraient aussi interviewer le « eius montis uigil »...

Palier « Comprendre »**Intelligence logicomathématique****Chercheur**

Les élèves mènent une recherche scientifique sur le traitement, l'extraction de l'or (et des matières semi-précieuses si on souhaite étendre le sujet) et son usage dans l'Antiquité.

Cette recherche peut être simple et elle vise alors uniquement l'information.

On peut aussi étendre la recherche aux différentes manières d'extraire l'or au cours des siècles, effectuer des recherches sur l'Alchimie.

→ À combiner avec des recherches internet (palier « Appliquer »).

La recherche peut aussi être complexe et déboucher sur une demande de réponses à des questions spécifiques. Ceci implique que les élèves en charge de ce travail demandent aux autres quelles sont les informations qu'ils souhaiteraient voir traitées, les questions qui émanent du texte, etc.

Palier « Appliquer »**Intelligence visuospatiale (voire kinesthésique)****Bédéiste - Cartographe**

Les élèves imaginent la scène décrite dans le texte sous forme de bande dessinée, de carte schématisée, de maquette.

Variante : les élèves peuvent aussi concevoir un diaporama (taxonomie : palier « Créer ») ; ils font un scénario, trouvent des illustrations. Le tout est placé en séquence avec éventuellement une musique d'ambiance, des sous-titres ou une animation.

Cette activité est à croiser avec l'intelligence linguistique, avec une distribution efficace des rôles dans un travail de groupe.

Palier « Analyser »**Intelligence kinesthésique****Trucs de mémorisation**

Les élèves devront inventer de bonnes stratégies pour se rappeler la formation, la traduction et la déclinaison des adjectifs mis au comparatif et au superlatif (par des gestes, une ritournelle, etc.).

Palier « Évaluer »**Intelligence musicale****Musique d'ambiance**

En partant du texte, imaginer tous les bruits d'ambiance favorables à la bonne compréhension du texte : les bruits du travail dans la mine et à l'extérieur des galeries, du *eius montis uigil*, le craquement des canalisations, le bruit des torrents, l'effondrement, etc.

À chaque fois, reprendre les termes du texte latin et leur associer un bruit spécifique le décrivant.

Palier « Créer »

*Intelligence interpersonnelle**Enquête*

Sur base d'articles de presse, de témoignages recueillis sur le web, les élèves réalisent une enquête (et en produisent le résultat) sur les comportements humains et les conditions liés au travail de la mine.

Ils accentueront leur travail sur les émotions liées au sujet (la peur, l'angoisse, la joie de la découverte, etc.).

→ Appel éventuel aux intelligences logicomathématiques : dresser un diagramme à secteurs des gens mécontents/contents de leur travail, de leurs conditions, etc.



Palier « Appliquer »

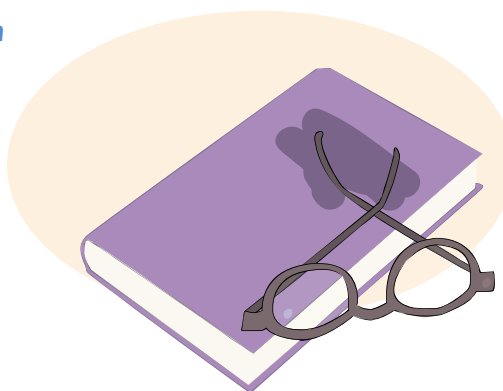
*Intelligence intrapersonnelle**Pensée critique ou métacognition*

Associer chacune des activités des intelligences multiples proposées dans ce module à un numéro. Après avoir tiré un de ces numéros, les élèves deviennent responsables de cette activité. L'élève responsable d'une tâche doit noter les réponses de son groupe. Il sera responsable aussi de la distribution équitable des rôles de chacun dans ce groupe et en assurera le suivi.

Palier « Analyser »

*Intelligence naturaliste**Cahier d'observation*

L'objectif poursuivi est de produire une maquette ou une carte du territoire des mines. Les élèves doivent relever tous les éléments observables naturels (à l'état brut ou façonnés par l'homme) contenus dans le texte latin, imaginer une légende.



Séquence n° 5 (4^e année)

Terres inondées

Pline le Jeune, Lettres, VIII, 17

La télévision, les magazines nous montrent de plus en plus d'images d'inondations.

On nous parle de catastrophes atmosphériques qui bouleversent notre terre aujourd'hui.

Mais ces catastrophes ont existé de tous temps.

Pline s'inquiétait déjà des conséquences possibles d'une inondation dans une lettre à son ami Macrinus.

Num istic quoque immite et turbidum caelum ?
Hic assiduae tempestates et crebra diluvia. Tiberis
alueum excessit et demissioribus ripis alte
superfunditur. Quamquam fossa quam
prouidentissimus imperator fecit, exhaustus
premit ualles, innatat campis, quaque planum
solum, pro solo cernitur. Inde quae solet flumina
accipere et permixta deuehere, uelut obuius retro
cogit, atque ita alienis aquis operit agros, quos
ipse non tangit.

Anio, delicatissimus amnium ideoque
adiacentibus uillis uelut inuitatus retentusque,
magna ex parte nemora quibus inumbratur fregit
et rapuit ; subruit montes, et decidentium mole
pluribus locis clausus, dum amissum iter quaerit,
impulit tecta ac se super ruinas eiecit atque
extulit. Viderunt quos excelsioribus terris illa
tempestas deprehendit, alibi diuitum apparatus
et grauem supellectilem, alibi instrumenta ruris,
ibi boues, aratra, rectores, hic soluta et libera
armenta, atque inter haec arborum truncos aut
uillarum trabes atque culmina uarie lateque
fluitantia. Ac ne illa quidem malo uacauerunt, ad
quae non ascendit amnis. Nam pro amne imber
assiduus et deiecti nubibus turbines, proruta
opera, quibus pretiosa rura cinguntur, quassata
atque etiam decussa monumenta. Multi eius modi
casibus debilitati, obruti, obtriti, et aucta luctibus
damna.

Avez-vous aussi dans le climat que vous habitez une température rude et cruelle ? On ne voit à Rome qu'orages et qu'inondations. Le Tibre est sorti de son lit et s'est répandu sur ses rives basses. Quoique le canal que la sage prévoyance de l'empereur a fait faire en ait reçu une partie, il remplit les vallées, il couvre les campagnes ; partout où il trouve des plaines, elles disparaissent sous ses eaux. De là, il résulte que, rencontrant les rivières qu'il a coutume de recevoir, de confondre et d'entraîner avec ses ondes, il les force à retourner en arrière, et couvre ainsi de flots étrangers les terres qu'il n'inonde pas de ses propres flots.

L'Anio, la plus douce des rivières, et qui semble comme invité et retenu par les belles villas bâties sur ses bords, a déraciné et emporté les arbres qui le couvraient de leur ombrage. Il a renversé des montagnes, et, se trouvant arrêté par leur chute en plusieurs endroits, il a cherché le passage qu'il s'était fermé, il a abattu des maisons, et s'est élevé sur leurs ruines. Ceux qui habitent les lieux élevés, à l'abri de l'inondation, ont vu flotter, ici de riches débris et des meubles précieux, là des ustensiles de campagne ; d'un côté, des bœufs, des charrues, des bouviers ; de l'autre, des troupeaux abandonnés à eux-mêmes ; et, au milieu de tout cela, des troncs d'arbres, des poutres et des toits. Les lieux mêmes où la rivière n'a pu monter ont eu leur part de ce désastre. Une pluie continue et des tourbillons échappés des nues ont fait autant de ravages que le fleuve. Les clôtures qui entouraient de magnifiques villas ont été ruinées et les monuments funèbres renversés. Un grand nombre de personnes ont été noyées, estropiées, écrasées, et le deuil général accroît encore la douleur de ces pertes.

Ne quid simile istic, pro mensura periculi uereor, teque rogo, si nihil tale, quam maturissime sollicitudini meae consulas, sed et si tale, id quoque nunties. Nam paruolum differt, patiaris aduersa an exspectes; nisi quod tamen est dolendi modus, non est timendi. Doleas enim quantum scias accidisse, timeas quantum possit accidere. Vale.

Je crains que, là où vous êtes, vous n'ayez essuyé quelque malheur semblable, et je mesure ma crainte à la grandeur du danger. S'il n'en est rien, rassurez-moi au plus vite, je vous en supplie; s'il en est autrement, mandez-le-moi toujours. Car il y a peu de différence entre redouter un malheur et le souffrir: seulement le mal a ses bornes, la crainte n'en a point. On ne s'afflige qu'à proportion de ce qui est arrivé; mais on craint tout ce qui peut arriver. Adieu.

Analyse du texte

1. Champs lexicaux

- a. Les cours d'eau
- b. Les réalités géographiques : plaine, colline, montagne, ...
- c. Les éléments atmosphériques

2. Savoirs disciplinaires

- a. À découvrir
 - La conditionnelle.
 - Le pronom indéfini (ali) quis.
- b. À maîtriser
 - La P2 relative.
 - Les modes impersonnels.
 - Les démonstratifs.
- c. Réappropriation
 - Les degrés de l'adjectif.
 - La distinction présent-parfait.
 - La syntaxe des cas.
 - Les genres.
 - Les adjectifs.

3. Civilisation et culture

- Les inondations.
- Les phénomènes atmosphériques.
- Les conséquences humaines des inondations.

4. IM et taxonomie de Bloom

Palier « Se rappeler »

Intelligences linguistique et naturaliste

Autobiographie

Les élèves racontent une expérience personnelle d'inondation ou ce qu'ils ont éprouvé en voyant des images d'inondations.

Intelligences logicomathématique et interpersonnelle

Chiffres importants

Les élèves se lancent à la recherche de faits numériques importants sur certains aspects du thème, par équipe : statistiques en Belgique, en France, en Italie : nombre de jours, importance, récurrence, ...

Intelligence visuospatiale

Analyse visuelle

Les élèves recherchent des photos d'inondation et les classent selon des critères bien précis comme le lieu, l'époque, l'année, ...

Intelligences musicale et interpersonnelle

Sélection de chansons

Les élèves pensent à une chanson ou à un type de musique qu'ils connaissent et qui pourrait avoir un lien pertinent avec le texte latin.

Palier « Comprendre »

Intelligence linguistique

De A à Z

Les élèves construisent une liste de vocabulaire contenu dans le texte qui comprend tous les termes du champ lexical de l'eau et de l'inondation. Ils recherchent ensuite un mot de la même famille non contenu dans le texte (si possible).

Exemples

tempestates	tempestas	tempus, intempestus, ...
diluuium	diluuium	diluere, alluuius, eluuius, ...
alueum	alueus	aluus, aluueolus
uallis	uallis	conuallis
flumina	flumen	fluere, fluctus, fluidus, ...
aquis	aqua	aquaeductus, aquarius, aquosus, ...
amnium	amnis	amnicola

Intelligence visuospatiale

Livre d'images

À partir des photos recherchées auparavant, les élèves créent un livre qui illustre le texte. Chaque page comprend une photo et, comme commentaire, la phrase ou l'extrait en latin qui correspond à la photo.

Intelligences kinesthésique et interpersonnelle

Circuit « remue-mémoire »

Relever 20 adjectifs ou participes du texte et préparer trois enveloppes, une pour chaque équipe. Dans chacune des enveloppes, placer trente noms avec lesquels ces adjectifs peuvent s'accorder, dont 10 faux. Distribuer une enveloppe de réponses à chacune des équipes. Citer les adjectifs. Toute personne qui connaît la réponse la donne et se voit attribuer les points pour son équipe.

adjectifs

immite
 turbidum
 assiduae
 crebra
 demissioribus
 prouidentissimus
 exhaustus
 planum
 permixta
 alienis
 delicatissimus
 adiacentibus
 invitatus
 magna
 excelsioribus
 grauem
 libera
 fluitantia
 assiduus
 tale

noms

caelum
 tempestates
 diluuia
 Tiberis
 fossa
 imperator
 ualles
 solum
 flumina
 campis
 aquis
 agros
 Anio
 uillis
 parte
 nemora
 montes
 locis
 iter
 terris
 supellectilem
 armenta
 culmina
 imber
 nihil
 truncos
 monumenta
 luctibus
 sollicitudini
 modus

Palier « Appliquer »

Intelligences logicomathématique et visuospatiale

Comprendre le pourquoi

En concertation avec le professeur de géographie de quatrième, rechercher quels sont les phénomènes climatiques qui provoquent des inondations, s'il y a des endroits spécifiques pour de telles catastrophes naturelles.

Dresser une carte d'un phénomène d'inondation fluviale.

Intelligences interpersonnelle et kinesthésique

Dominos

Dresser une liste en deux colonnes de questions concernant le texte (en latin) et des réponses (extraits du texte). Nécessité d'un nombre de combinaisons égal au nombre total d'élèves.

Chaque élève reçoit une carte avec une question et une réponse (qui ne se correspondent pas).

Un premier élève place sa carte et lit la question. Celui qui a la réponse vient placer sa carte à la manière des dominos et ainsi de suite.

Exemples

- À qui Pline écrit-il ?
- Où se trouvent les spectateurs de l'inondation ?
- Comment est le climat à Rome à l'époque de la lettre ?
- Qu'est-ce qui flotte sur le Tibre ?
- Que craint Pline ?
- Qu'a construit l'empereur ?
- Comment Pline qualifie-t-il l'empereur ?
- Comment se présente habituellement l'Anio ?
- Quelle est la formule finale d'une lettre ?
- Quelle est l'abréviation de début de lettre ?



Palier « Analyser »

Intelligence logicomathématique

Classement personnel

Les élèves classent dix noms du texte en déterminant leurs propres catégories (acceptables). Chaque catégorie trouvée rapporte des points.

Exemples

Par catégorie de déclinaison, de genre, de champ lexical, de cas employé dans le texte, ...

Intelligence kinesthésique**Trucs de mémorisation**

On demande aux élèves d'échanger ou d'inventer de bonnes stratégies pour se rappeler le vocabulaire thématique du parcours.

Intelligence musicale**Effets sonores**

Les élèves travaillent à partir d'une lecture expressive du texte sur la musique recherchée au début du parcours.

Intelligence naturaliste**Écriture minute**

Les élèves écrivent un maximum de mots parlant de nature et se trouvant dans le texte, pendant une minute.

Palier « Évaluer »**Intelligence logicomathématique****Classement justifié**

Les élèves relèvent toutes les subordonnées relatives du texte. Ils les classent d'après le cas, le genre et le nombre du pronom introducteur.

Intelligence intrapersonnelle**Auto-évaluation**

Les élèves font une auto-évaluation de ce qu'ils ont appris dans le parcours.

Intelligence naturaliste**Prendre position**

Demander aux élèves de prendre position dans une problématique liée au thème du moment (exemple : les cultures intensives sont-elles la cause des inondations ? Comment redéfinir les zones habitables ?) et de justifier cette prise de position en tenant compte du contexte de l'époque.

Palier « Créer »**Intelligence linguistique****Publication d'un journal**

Les élèves réalisent la une du journal du jour de l'inondation de l'Anio, en latin (ils peuvent proposer d'autres articles).

Séquence n° 6

(4^e année)

Des éléphants à la flotte

Tite-Live, XXI, 28

Elephantorum traiciendorum uaria consilia fuisse credo; certe uariata memoria actae rei. Quidam congregatis ad ripam elephantis tradunt ferocissimum ex iis irritatum ab rectore suo, cum refugientem in aquam nantem sequeretur, traxisse gregem, ut quemque timentem altitudinem destitueret uadum, impetu ipso fluminis in alteram ripam rapiente. Ceterum magis constat ratibus traictos; id ut tutius consilium ante rem foret, ita acta re ad fidem pronius est. Ratem unam ducentos longam pedes, quinquaginta latam a terra in amnem porrexerunt, quam, ne secunda aqua deferretur, pluribus ualidis retinaculis parte superiore ripae religatam pontis in modum humo iniecta constrauerunt ut beluae audacter uelut per solum ingrederentur. Altera ratis aequae lata, longa pedes centum, ad traiciendum flumen apta, huic copulata est; tres tum elephanti per stabilem ratem tamquam uiam praegredientibus feminis acti ubi in minorem adplicatam transgressi sunt, extemplo resolutis quibus leuiter adnexa erat uinculis, ab actuariis aliquot nauibus ad alteram ripam pertrahitur; ita primis expositis, alii deinde repetiti ac traicti sunt. Nihil sane trepidabant, donec continenti uelut ponte agerentur; primus erat paucor cum soluta ab ceteris rate in altum raperentur. Ibi urgentes inter se, cedentibus extremis ab aqua, trepidationis aliquantum edebant donec quietem ipse timor circumspicientibus aquam fecisset. Excidere etiam saeuientes quidam in flumen; sed pondere ipso stabiles, deiectis rectoribus, quaerendis pedetemptim uadis in terram euasere.

On employa, je pense, divers moyens pour passer les éléphants; ce qu'il y a de certain, c'est qu'ici les historiens varient beaucoup. Quelques-uns prétendent qu'à l'instant où les éléphants étaient rassemblés sur la rive, le plus furieux de ces animaux, irrité par son cornac qui se jeta à la nage, comme pour éviter sa colère, s'élança à sa poursuite, et attira ainsi le reste de la troupe; et qu'à mesure que chacun d'eux perdit pied, il fut, malgré sa frayeur pour les eaux profondes, entraîné à l'autre bord par le courant même. Toutefois, il paraît plus constant qu'on les fit passer sur des radeaux; c'était le parti le plus sûr, et il est probable qu'on le prit effectivement. Un radeau de deux cents pieds de long, sur cinquante de large, partait du rivage et s'avancait dans le fleuve: pour qu'il ne fût point emporté par le courant, plusieurs câbles très forts le fixèrent à la partie supérieure de la rive; on le couvrit de terre, et l'on en fit une espèce de pont, qui présentait une surface immobile, afin que les éléphants pussent y marcher hardiment. Un autre radeau de même largeur, long de cent pieds, destiné à traverser le fleuve fut joint au premier; et lorsque les éléphants, précédés de leurs femelles, étaient passés du radeau qui leur offrait la solidité d'une véritable route, sur celui qui s'y trouvait attaché, aussitôt on rompit les faibles liens qui retenaient celui-ci, et quelques vaisseaux légers l'entraînaient vers l'autre bord: ainsi, l'on débarqua les premiers éléphants, et successivement toute leur troupe. Ils n'éprouvaient aucune frayeur, tant qu'ils étaient sur cette sorte de pont assez ferme; mais ils commençaient à témoigner de la crainte lorsqu'on détachait le second radeau qui les entraînait au milieu du fleuve. Alors, ils se serraient les uns contre les autres; et, comme ceux qui étaient aux deux extrémités reculaient à la vue des flots, il y avait quelques moments d'agitation que la peur même apaisait bientôt, alors qu'ils se voyaient environnés d'eau de toutes parts. Quelques-uns cependant se laissèrent tomber à force de se débattre, et renversèrent leurs cornacs; mais leur masse même les soutint: peu à peu, ils trouvèrent pied, et finirent par gagner la terre.

Analyse du texte

1. Champs lexicaux

- a. L'éléphant
- b. La navigation fluviale : traversée d'un fleuve à l'aide d'une tête de pont et d'un ponton mobile

2. Savoirs disciplinaires

- a. À découvrir
 - Le gérondif.
 - Les différents emplois de ut avec le subjonctif (but-conséquence).
- b. À maîtriser
 - La P2 relative.
 - Cum + subjonctif.
- c. Réappropriation
 - Le participe.
 - Les modes personnels et impersonnels.
 - La Syntaxe des cas.

3. Civilisation et culture

- L'histoire d'Hannibal et ses relations avec les guerres puniques.
- La connaissance et l'utilisation de l'éléphant dans l'Antiquité.
- La navigation sur le Rhône.

4. IM et taxonomie de Bloom

Palier « Se rappeler »

Intelligence linguistique

Glossaire

Établir un glossaire des mots ayant un rapport avec les éléphants.

Établir un glossaire des mots ayant un rapport avec le Rhône.

Établir un glossaire des mots ayant un rapport avec la technique de passage des éléphants.

Palier « Comprendre »

Intelligence linguistique

Quiz

Élaborer un quiz (vrai ou faux) en se basant sur les informations du texte : les réponses seront justifiées par des mots du texte latin.

Intelligence intrapersonnelle

Cahier de recommandations

Établir un cahier de recommandations à Hannibal et à son détachement du Génie militaire pour faire passer un fleuve torrentueux à des pachydermes.

Dresser un cahier de recommandation à l'usage des cornacs qui doivent intervenir dans la deuxième hypothèse du passage du Rhône.

Intelligence interpersonnelle**Échange**

Expliquer aux autres ce que l'on a compris sur chacun des essais de traversée des éléphants.

Intelligence kinesthésique**Bougeotte des neurones**

Construire un modèle de passage du Rhône : tableau vivant ou maquette.

Palier « Appliquer »**Intelligence visuospatiale****Plan**

Faire un plan de la deuxième tentative de traversée des éléphants. Retracer sur une carte de la Provincia l'itinéraire suivi par les éléphants dans la région.

Intelligence linguistique**Missives**

Un officier de génie envoie un courriel à Hannibal pour lui annoncer que l'opération passage des éléphants a réussi.

Un chef gaulois envoie un courriel aux généraux romains pour leur annoncer la terrible nouvelle : « Les éléphants ont pu passer le Rhône ! ».

Hannibal prononce un bref discours où il décore l'officier de génie qui a conçu la deuxième tentative réussie du passage des éléphants.

Intelligence interpersonnelle**Investigation**

Réaliser le portait d'Hannibal à partir du texte donné en annexe.

Réaliser l'interview de l'officier de génie d'Hannibal qui a conçu le deuxième dispositif de passage des éléphants.

Réfléchir à deux sur la faisabilité du passage des éléphants lors du deuxième dispositif décrit.

Réaliser une séquence TV sous le signe de l'humour qui insiste sur le désarroi des éléphants et le rôle particulier joué par les femelles.

Intelligence kinesthésique**Cartographie**

Établir une carte en relief du lit du Rhône à l'endroit du passage des éléphants afin de montrer toutes les difficultés causées par la topographie.

Intelligence logicomathématique**Stratégie**

Saisir la logique des officiers de génie d'Hannibal dans chacune des deux options du passage du Rhône par les éléphants (essayer de comprendre le « pourquoi ? »).

Palier « Analyser »**Intelligence linguistique****Résumé**

Résumer en trente mots chacune des deux versions du passage du Rhône.

Intelligence interpersonnelle**Remue-méninges**

Soumettre une question aux élèves : la présence d'éléphants dans l'armée d'Hannibal était-elle stratégique ? Les élèves travaillent en groupes pour trouver le plus de réponses possibles. Ensuite, ils choisissent la ou les réponses qui leur paraissent les meilleures. La même activité peut être réalisée autour des deux options proposées par l'auteur pour le passage du Rhône par les éléphants.

Intelligence musicale**Effets sonores**

Détecter et analyser les effets sonores ménagés par l'auteur dans son texte.

Palier « Évaluer »**Intelligence logicomathématique****Avis partagés**

La classe est divisée en deux : chacun des deux groupes classe les avantages et les inconvénients des deux méthodes de traversée et évalue finalement les chances de réussite de chacune d'elles.

Diviser la classe en deux groupes : chaque groupe évalue la pertinence du passage du Rhône par les éléphants selon les deux méthodes.

Mise en commun du résultat.

Intelligence intrapersonnelle**Auto-évaluation**

Auto-évaluation sur la pertinence du récit du passage du Rhône par les éléphants.

Palier « Créer »**Intelligence visuospatiale****Diaporama**

Créer un diaporama des phases du passage du Rhône.

Texte parallèle relatif à Hannibal

TITUS LIVIUS XXI, 1

(4) Fama est etiam Hannibalem annorum ferme nouem, pueriliter blandientem patri Hamilcari ut duceretur in Hispaniam, cum perfecto Africo bello exercitum eo traiecturus sacrificaret, altaribus admotum tactis sacris iure iurando adactum secum primum posset hostem fore populo Romano.

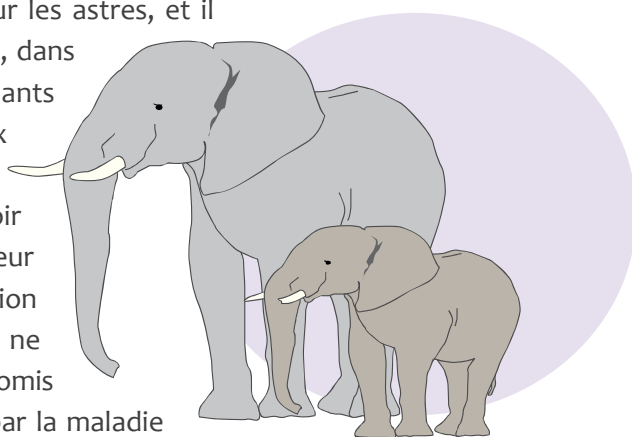
(4) On rapporte aussi qu'Hannibal, à peine âgé de neuf ans, au milieu des caresses enfantines qu'il faisait à son père, le supplia de l'emmener en Espagne. La guerre d'Afrique venait d'être heureusement terminée, et Hamilcar, sur le point d'entreprendre une expédition nouvelle, offrait un sacrifice aux dieux ; il fait avancer son fils au pied des autels, et lui ordonne de jurer, en étendant la main sur la victime, qu'au plus tôt il sera l'ennemi de Rome.

Texte parallèle relatif aux éléphants

PLINE L'ANCIEN, VIII, 1

(1) Ad reliqua transeamus animalia et primum terrestria. Maximum est elephans proximumque humanis sensibus, quippe intellectus illis sermonis patrii et imperiorum obedientia, officiorum quae didicere memoria, amoris et gloriae uoluptas, immo uero, quae etiam in homine rara, probitas, prudentia, aequitas, religio quoque siderum solisque ac lunae ueneratio. (2) auctores sunt in Mauretaniae saltibus ad quendam amnem, cui nomen est Amilo, nitescente luna noua greges eorum descendere ibique se purificantes sollemniter aqua circumspergi atque ita salutato sidere in siluas reuerti uitulorum fatigatos prae se ferentes. (3) alienae quoque religionis intellectu creduntur maria transituri non ante naues conscendere quam inuitati rectoris iureiurando de reditu, uisique sunt fessi aegritudine, quando et illas moles infestant morbi, herbas supini in caelum iacentes, ueluti tellure precibus allegata. nam, quod docilitatem attinet, regem adorant, genua submitunt, coronas porrigunt. Indis arant minores, quos appellant nothos.

(1) Passons aux autres animaux, et parlons d'abord des animaux terrestres. L'éléphant est le plus grand, et celui dont l'intelligence se rapproche le plus de celle de l'homme ; car il comprend le langage du lieu où il habite ; il obéit aux commandements ; il se souvient de ce qu'on lui a enseigné à faire ; il éprouve la passion de l'amour et de la gloire ; il possède, à un degré rare même chez l'homme, l'honnêteté, la prudence, la justice ; il a aussi un sentiment religieux pour les astres, et il honore le soleil et la lune. (2) Des auteurs rapportent que, dans les forêts de la Mauritanie, des troupes d'éléphants descendent sur le bord d'un fleuve nommé Amilas, aux rayons de la nouvelle lune : que là, se purifiant, ils s'aspergent solennellement avec l'eau ; et qu'après avoir ainsi salué l'astre ils rentrent dans les bois, portant avec leur trompe les petits fatigués. Ils comprennent même la religion des autres ; et l'on croit que, près de traverser la mer, ils ne s'embarquent qu'après que leur cornac leur a promis personnellement le retour. (3) On en a vu qui, accablés par la maladie (les maladies n'épargnent pas même ces masses énormes), jetaient, couchés sur le dos, des herbes vers le ciel, comme s'ils appelaient la terre en témoignage dans leurs prières. Quant à la docilité, ils adorent le roi, fléchissent le genou, présentent des couronnes. Les Indiens emploient au labourage des éléphants plus petits, qu'on appelle bâtards.



Séquence n° 7 (4^e année)

Massalia de mes amours

Justin, *Epitomé Historiarum Philippicarum*, III, 4-13 et IV, 1-2

Temporibus Tarquinii regis ex Asia Phocaeensium iuventus ostio Tiberis inuecta amicitiam cum Romanis iunxit; inde in ultimos Galliae sinus nauibus profecta Massiliam inter Ligures et feras gentes Gallorum condidit, magnasque res, siue dum armis se aduersus Gallicam feritatem tuentur siue dum ultro lacessunt, a quibus fuerant antea lacessiti, gesserunt. 5 Namque Phocaeenses exiguitate ac macie terrae coacti studiosius mare quam terras exercuere: piscando mercandoque, plerumque etiam latrocinio maris, quod illis temporibus gloriae habebatur, uitam tolerabant. 6 Itaque in ultimam Oceani oram procedere ausi in sinum Gallicum ostio Rhodani amnis deuenere, 7 cuius loci amoenitate capti, reuersi domum referentes quae uiderant, plures sollicitauere. 8 Duces classis Simos et Protis fuere. Itaque regem Segobrigiorum, Nannum nomine, in cuius finibus urbem condere gestiebant, amicitiam petentes conueniunt. 9 Forte eo die rex occupatus in apparatu nuptiarum Gyptis filiae erat, quam more gentis electo inter epulas genero nuptum tradere illic parabat. 10 Itaque cum ad nuptias inuitati omnes proci essent, rogantur etiam Graeci hospites ad conuiuium. 11 Introducta deinde uirgo cum iuberetur a patre aquam porrigere ei, quem uirum eligeret, tunc omissis omnibus ad Graecos conuersa aquam Proti porrigit, qui factus ex hospite gener locum condendae urbis a socero accepit. 12 Condita igitur Massilia est prope ostia Rhodani amnis in remoto sinu, uelut in angulo maris. 13 Sed Ligures incrementis urbis inuidentes Graecos adsiduis bellis fatigabant, qui pericula propulsando in tantum enituerunt, ut uictis hostibus in captiuis agris multas colonias constituerint.

Sous le règne de Tarquin, de jeunes Phocéens venus de l'Asie abordèrent à l'embouchure du Tibre, et firent alliance avec les Romains; puis, dirigeant les vaisseaux vers l'extrémité de la mer des Gaules, ils allèrent fonder Marseille, entre la Ligurie et la terre sauvage des Gaulois: ils se distinguèrent, soit en se défendant contre ces peuples barbares, soit en les attaquant à leur tour. Bornés à un sol étroit et aride, les Phocéens étaient plus marins qu'agriculteurs; ils se livraient à la pêche, au commerce, souvent même à la piraterie, qui alors était en honneur. Aussi, ayant pénétré jusques aux dernières bornes de ces mers, ils arrivèrent à ce golfe où se trouve l'embouchure du Rhône: séduits par la beauté de ces lieux, le tableau qu'ils en firent à leur retour y appela une troupe plus nombreuse. L'expédition eut pour chefs Simos et Protis, qui, voulant fonder une ville sur les frontières de Nannus, roi des Ségobrigiens, vinrent lui demander son amitié. Ce prince préparait alors les noces de sa fille Gyptis, que devait épouser, selon l'usage de ces peuples, celui qu'elle-même choisirait au milieu du festin. Tous les prétendants assistaient au banquet, où furent aussi appelés les Grecs. Nannus appelant alors sa fille, lui ordonne de présenter l'eau à l'époux qu'elle choisissait: la princesse, sans regarder les autres convives, se tourne vers les Grecs, et va présenter l'eau à Protis, qui, d'étranger devenu gendre du roi, reçut de son beau-père le terrain où il voulait fonder une ville. Marseille fut ainsi élevée près de l'embouchure du Rhône, au fond d'un golfe, et comme dans un coin de la mer. Jaloux des progrès de sa puissance, les Liguriens lui firent une guerre sans relâche; mais les Grecs repoussèrent ces attaques avec tant de succès, que, vainqueurs de leurs ennemis, ils fondèrent de nombreuses colonies sur le territoire qu'ils leur enlevèrent.

IV. Ab his igitur Galli et usum uitae cultioris deposita ac mansuefacta barbaria et agrorum cultus et urbes moenibus cingere didicerunt. 2 Tunc et legibus, non armis uiuere, tunc et uitem putare, tunc oliuam serere consuerunt, adeoque magnus et hominibus et rebus inpositus est nitor, ut non Graecia in Galliam emigrasse, sed Gallia in Graeciam translata uideretur.

Ces Phocéens adoucirent la barbarie des Gaulois, et leur enseignèrent une vie plus douce : ils leur apprirent à cultiver la terre, et à entourer les cités de remparts ; à vivre sous l'empire des lois, plutôt que sous celui des armes, à tailler la vigne et à planter l'olivier : et tels furent alors les progrès des hommes et des choses, qu'il semblait, non que la Grèce eût passé, dans la Gaule, mais que la Gaule elle-même se fût transportée dans la Grèce.

Analyse du texte

1. Champs lexicaux

- a. Les lieux géographiques
- b. Les activités humaines
- c. Les relations humaines

2. Savoirs disciplinaires

- a. À découvrir
 - Le gérondif et l'adjectif verbal.
 - ut avec le subjonctif (conséquence).
- b. À maîtriser
 - Cum + subjonctif.
- c. Réappropriation
 - La P2 relative.
 - La syntaxe des cas.
 - Les modes personnels.

3. Civilisation et culture

- La géographie antique.
- Les relations commerciales et interculturelles.

4. IM et taxonomie de Bloom

Palier « Se rappeler »

Intelligence linguistique

Autobiographie

Les élèves prennent connaissance de la 1^{re} question qui leur est posée à savoir : « qui sont les voyageurs ? » et se demandent : quelles sont les raisons qui poussent les hommes à voyager, à partir de chez eux ? (voir « vent du Nord »).

Intelligence logicomathématique

Chiffres importants

Les élèves s'intéressent aux migrations dans l'antiquité et accompagnent leurs recherches de pourcentages précis.

Intelligence kinesthésique

Vent du Nord

Les élèves, répartis en équipes, s'assoient en cercle autour du professeur. Le professeur fait une série de déclarations sur le thème étudié ; les élèves qui sont d'accord avec la déclaration du professeur justifient et illustrent correctement leur position ; ils marquent ainsi un point pour leur équipe (= vrai ou faux et justification).

Déclarations possibles

Dans l'antiquité, les gens voyagent, partent de chez eux parce que :

- ils ont la « bougeotte » ;
- ils veulent trouver un travail qui leur convient ;
- ils en ont assez de subir des violences dans leur pays ;
- leurs voisins sont bruyants et curieux ;
- ils sont victimes de catastrophes naturelles ;
- ils manquent de ressources dans leur pays d'origine ;
- ils sont recherchés par les autorités de leur pays ;
- ils ont soif d'aventure ;
- ils ont besoin de vacances ;
- ils ont gagné au lotto ;
- le régime politique de leur pays d'origine n'est pas suffisamment démocratique ;
- ils ont l'esprit de conquête.

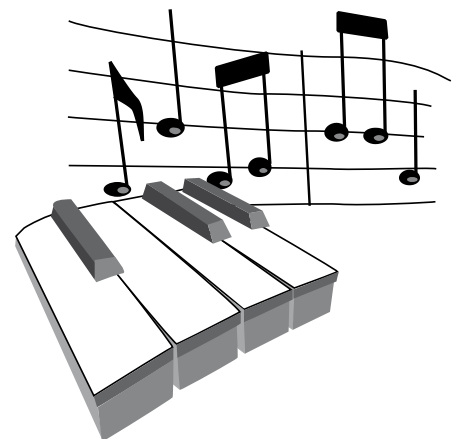
Intelligence musicale

Chance aux chansons

Les élèves recherchent des chansons en rapport avec les différentes raisons évoquées en I et les classent.

Exemples

- J.-J. Goldman : « Là-bas ».
- P. Perret : « Lili ».
- Maurane : « les Antipodes ».



Intelligence interpersonnelle

Chasse aux personnes

Le professeur distribue à chaque élève un extrait de texte qui évoque des voyages, des migrations, des exils, ... (chansons, articles de journaux, extraits de manuels d'histoire, ...). Chacun doit retrouver l'élève qui possède l'extrait qui complète le sien en vue d'obtenir un tout cohérent. Les deux élèves identifient ensuite le groupe ou le personnage dont il est question et la ou les raisons de ses pérégrinations.

Exemples

EXTRAIT 1

12 octobre. Après deux longs mois de mer, le navigateur génois et ses hommes découvrent ce qu'ils croient être les Indes. Persuadé d'avoir atteint l'Asie des épices Colomb baptise ces nouvelles terres « les Indes » et les hommes qui les peuplent « les indiens ». Mais Colomb se trompe, il vient de découvrir une île américaine et non pas le continent asiatique.

EXTRAIT 2

Ses trois caravelles la Niña, la Pinta et la Santa Maria, accostent sur l'île de Guanahani dans les Bahamas actuelles. Après en avoir pris possession au nom des rois catholiques espagnols Isabelle et Fernand, il lui donnera le nom de San Salvador. Depuis le milieu du vingtième siècle, l'Espagne a décrété cette date fête nationale et jour de l'hispanité en hommage à cette découverte.

(L'Internaute/Histoire, Christophe Colomb découvre l'Amérique).

Intelligence intrapersonnelle

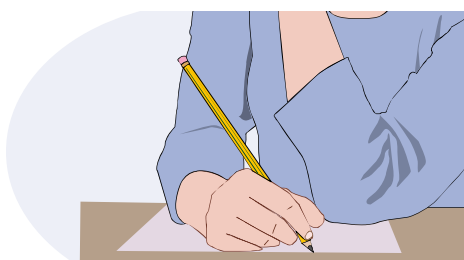
Choses en commun

Les élèves recherchent toutes les raisons de voyager, de quitter leur pays qu'ils ont en commun avec les raisons évoquées en I.

Intelligence naturaliste

Écriture minute

Après avoir visionné le documentaire « l'apocalypse selon Greenpeace », les élèves écrivent en 10 minutes les raisons qui, aujourd'hui et dans l'avenir, pourraient forcer les gens à partir de chez eux. Ils indiquent une croix à côté de celles que l'on peut retrouver dans l'antiquité.



Palier « Comprendre »

Intelligence linguistique

Abécédaire

L'élève construit un abécédaire sur l'un des champs lexicaux présents dans les textes (énoncé minimaliste).

Il peut parfaire son abécédaire en y ajoutant d'autres mots du même champ lexical qui ne sont pas présents dans le texte en consultant son lexique.

Il imagine d'y joindre des illustrations et des jeux de son invention.

Modalités

Fournir aux élèves des exemplaires d'abécédaires réalisés sur d'autres champs lexicaux.

Champs lexicaux possibles

- géographie (y compris les noms propres),
- eau,
- conflit,
- famille et liens affectifs,
- activités.

Acrostiche

L'élève choisit un mot de plus de 5 lettres présent dans le champ lexical des activités (ou un autre champ lexical). Il écrit ce mot verticalement sur une feuille.

Il rédige à partir de chaque lettre de ce mot une phrase décrivant les activités des Phocéens.

Modalités

Fournir un exemple pas forcément à partir du même champ lexical.

Exemple

Champ lexical : géographie.

Mot choisi : Massilia.

Rédiger des phrases relatives au champ lexical de la géographie à partir de chacune des premières lettres de ce mot et en rapport avec le texte vu.

Massilia est le nom latin de Marseille.

Avant de débarquer en Gaule, les Phocéens firent escale à Rome.

Sinus est le mot latin pour désigner un golfe.

Séduits par la beauté du lieu, les Phocéens voulurent s'établir à l'embouchure du Rhône.

Invités à une noce par les Ségobrigiens, les Grecs furent victimes d'une des coutumes de ce peuple.

Les Liguriens jalousèrent bientôt les nouveaux venus.

Incultes, les Gaulois étaient considérés par les Grecs comme des barbares.

Amnis est un synonyme de flumen.

De A à Z

Modalités

Les élèves sont répartis en équipes ; chaque équipe dispose d'une grande feuille blanche.

Rappeler éventuellement les présentations des mots de vocabulaire dans le lexique.

Écrire de haut en bas sur une feuille blanche distribuée par le professeur les lettres de l'alphabet latin.

Trouver en 15 minutes un maximum de mots (à présenter comme dans le lexique avec un dérivé) sur le champ lexical du conflit.

En préciser la signification et donner un dérivé.

Exemples

A : *arma, -orum, nt.* : les armes armateur

B : *bellum, -i, nt.* : la guerre belliqueux

C : *captivus, -a, -um* : prisonnier captif

Définition

À partir des textes latins étudiés et des autres sources mises à ta disposition (voir annexes), donner autant de définitions possible du terme « civilisation ».

Grille à rayer

Retrouver dans la grille ci-dessous les verbes du texte latin qui évoquent les activités des Phocéens.
À retrouver : *conueniunt* - *deuenere* - *didicerunt* - *mercando* - *moenibuscingere* - *oliuamserere* - *piscando* - *procedere* - *uitemputare* - *urbem condere*.

U	N	P	R	O	G	C	E	D	E	R	E	G	E	R
O	R	H	E	T	P	N	U	I	N	E	U	N	O	C
L	D	B	U	I	I	T	E	M	P	U	T	A	R	E
M	E	B	E	P	S	I	H	U	U	M	C	F	B	G
A	U	T	I	M	C	E	R	C	A	N	D	O	E	A
R	E	R	T	G	A	C	Y	I	B	N	S	O	F	T
I	N	B	C	E	N	R	O	L	U	P	Q	G	L	O
B	E	D	Q	G	D	Q	G	N	L	S	T	T	O	R
R	R	B	R	L	O	D	R	N	D	P	L	R	E	M
P	E	T	A	C	I	N	C	G	I	E	M	S	U	A
I	H	N	H	D	B	I	D	I	C	E	R	U	N	T
O	E	N	I	B	M	U	S	C	I	N	G	E	R	E
C	H	N	Y	M	X	N	P	N	Q	X	T	S	P	F
E	R	E	R	E	F	S	M	A	U	I	L	O	M	R
D	Q	M	B	N	T	F	H	U	O	T	M	Q	F	L

Intelligence logicomathématique

Chercheur

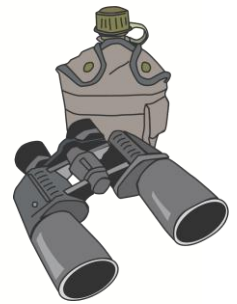
a. Recherche simple visant uniquement l'information.

À l'aide des informations données par le texte latin et des documents dont les élèves disposent (voir annexes), ils répondent à cette question : « Qui sont exactement les Phocéens ? ».

b. Recherche complexe pouvant déboucher sur une demande de réponses plus spécifiques.

À l'aide des informations données par le texte latin et des documents dont les élèves disposent (voir annexes), ils retracent sur la carte proposée le parcours effectué par les Phocéens depuis leur pays d'origine et en expliquent les raisons.

Le Parcours des Phocéens



Légende

- cité fondée par Phocée
- trajet suivi par les Phocéens

Curiosité

Dresser une liste de toutes les questions que l'on peut se poser sur un sujet de civilisation en rapport avec le texte vu et y répondre (exemple : l'apport de la civilisation grecque à la nôtre). Présenter ensuite oralement les résultats obtenus.

Quelle est la question ?

Le professeur propose aux élèves des mots ou des groupes de mots qui constituent une réponse à une question ; l'élève doit imaginer pour chacun d'entre eux la question qu'il pourrait poser.

Réponses

- | | |
|------------------|---------------------------------|
| 1. Un comptoir. | 4. Un sentiment de supériorité. |
| 2. Une alliance. | 5. Un rôle didactique. |
| 3. Un estuaire. | |

Séquence

Modalités

Les élèves sont regroupés par paires.

Chaque groupe reçoit un certain nombre de fiches contenant chacune une information différente. Les élèves devront alors placer les fiches pour réaliser une séquence correcte.

En considérant les étapes 3 à 6 du texte :

- replacer dans l'ordre chronologique les étapes de la fondation d'un comptoir massiliote dont les titres sont proposés sur des fiches (énoncé minimaliste) ;
- donner un titre à l'ensemble obtenu ;
- placer en « juxta » le texte latin qui correspond aux différentes étapes et en souligner les mots-clés, confirmant ainsi la sélection.

Contenu des fiches

- | | |
|--|---|
| 1. Choix d'un lieu agréable et propice. | 6. Choix d'un lieu de préférence à l'embouchure d'un fleuve avec accès à la Méditerranée. |
| 2. Convoitise des peuples voisins. | 7. Installation du comptoir de Marseille. |
| 3. Fondation de la ville de Marseille. | 8. Guerres contre les peuples voisins. |
| 4. Alliance préférable avec les autochtones. | 9. Rayonnement de Marseille et fondation d'autres colonies. |
| 5. Accroissement et caractère florissant de la nouvelle ville. | 10. Mariage de Gyptis et Protis. |

Intelligence visuospatiale

Bingo

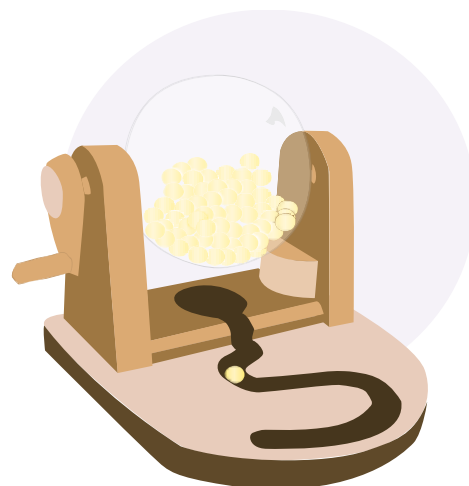
Modalités

Pour le professeur : préparer sur des cartes différentes une série de formes verbales.

Pour les élèves : préparer des fiches divisées en cases qui comportent également des formes verbales, mais pas forcément celles du texte ; prévoir aussi des jetons.

Faire un ou deux essais après l'énoncé du jeu.

Le professeur remet à chaque élève des jetons et une fiche comportant des cases ; dans chacune de ces cases figure une forme verbale qui n'est pas forcément une forme du texte étudié. Le professeur tire au sort dans le paquet qui se trouve devant lui une carte qui comporte également une forme verbale du texte. Il la prononce. Si sur sa fiche, l'élève repère une forme qui présente au moins un point commun avec celle que le professeur a tirée au sort, l'élève crie « bingo » et pose un jeton sur la case concernée. Le gagnant est celui qui, le premier, aura aligné 5 jetons.



Formes verbales figurant sur les cartes : *petentes - inuecta - inuitati - didicerunt - deuenere - fuerant - condendae - conueniunt - tolerabant - propulsando - uideretur - capti - gesserunt - cingere - constituerint - essent - iuberetur - eligeret - remoto - factus est.*

Exemple de fiche proposée aux élèves

<i>peteret</i>	<i>discunt</i>	<i>fore</i>	<i>fecisset</i>	<i>constituta</i>
<i>ceperant</i>	<i>ueniunt</i>	<i>tolerando</i>	<i>usi</i>	<i>cingebant</i>
<i>mouerint</i>	<i>condidit</i>	<i>futurus</i>	<i>duxero</i>	<i>nitor</i>
<i>uiuendi</i>	<i>tulisse</i>	<i>bibant</i>	<i>iussisti</i>	<i>sequentes</i>
<i>locuta</i>	<i>icta est</i>	<i>uehit</i>	<i>amisi</i>	<i>duci</i>

Livre d'images

Mettre en scène avec les élèves des passages du texte (exemple : le mariage de Gyptis et Protis), les photographier et réaliser un album-photo voire un roman-photo (sur la cérémonie). Pourquoi pas sur le mode humoristique ?

Métamorphose

Dessiner la tête de Protis et imaginer ses pensées lorsque Gyptis lui tend la coupe.

Organisateur graphique

(Reprendre les différentes étapes de la tâche « séquence » dans l'ordre chronologique).

Inscrire dans un tableau en 2 colonnes, d'un côté les différentes étapes de l'installation du comptoir de Massilia, d'un autre le texte latin qui leur correspond en ayant soin d'y souligner les mots-clés.

Remarque

Cette tâche pourrait donc s'inscrire dans la suite de la tâche « séquence ».

Intelligence kinesthésique

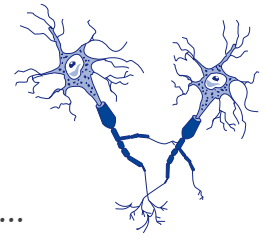
Démonstrateur physique

(Par exemple dans le cadre d'une interrogation de vocabulaire).

Le professeur tend à un élève (kinesthésique) une fiche sur laquelle est inscrit un mot latin qu'il doit mimer ; les élèves qui ne font pas partie de son équipe doivent deviner ce mot et le présenter sur la feuille (d'interrogation) selon le modèle habituel.



Bougeotte des neurones



VERSION 1

Modalités

Répartir la classe en 2 équipes dont chacun des membres reçoit un numéro de 1 à ...

Le professeur remplit le tableau de mots en tous genres (vocabulaire, mots du texte, concepts thématiques) accompagnés d'un chiffre de 1 à ... et en rapport avec le texte étudié.

Exemples

1. comptoir	5. rebus	9. uideretur	13. civilizer
2. urbem	6. delta	10. gesserunt	14. locum
3. eo	7. colon	11. ostium	15. rebus
4. inter	8. maris	12. hospite	

Le professeur tire au sort un numéro ; l'élève qui, le premier, entoure sur le tableau le mot qui correspond à son numéro et peut en donner la signification marque un point pour son équipe.

VERSION 2

Modalités

- le professeur divise la classe en 3 groupes ;
- il compose 20 questions de révision ;
- il remet à chacun des groupes une enveloppe comportant 30 réponses dont 10 fausses aux questions qu'il a rédigées, en attribuant « x » points par bonne réponse ;
- il pose des questions précises de révision concernant le texte étudié ; les réponses à ces questions se trouvent dans l'enveloppe que les élèves ont reçue ; celui d'entre eux qui donne la réponse exacte à la question posée marque le point pour son équipe.

Exemples de questions posées

Dans la liste de mots que tu as reçue, repère (et justifie) :

- une forme de verbe déponent ;
- un pronom relatif au génitif singulier ;
- une conjonction de coordination ;
- un subj. impft à la voix passive ;
- un participe passé masculin pluriel ;
- un ind. plus-que-pft. ;
- un participe présent ;
- un gérondif ;
- une forme de « esse » ;
- un pronom relatif à l'ablatif ;
- un titre de noblesse ;
- un autre mot pour *puella* ;
- un mot pour désigner Simos et Protis ;
- un autre mot pour nommer les Hellènes ;
- un peuple ami des phocéens ;
- un peuple « barbare » ;
- un lien entre les peuples ;
- un continent partiellement colonisé par les Grecs.

Exemples de réponses se trouvant dans l'enveloppe

tuentur - deinde - iuberetur - piscando - Ligures - quam - uirgo - Gyptis - uictis - uiderant - quibus - regem - duces - Romanis - amicitiam - conuiuium - Graeci - eligeret - more - petentes - gestiebant - fuere - Galli - hospites - Asia - urbem - quod - cuius - nuptum - ut

Intelligence interpersonnelle

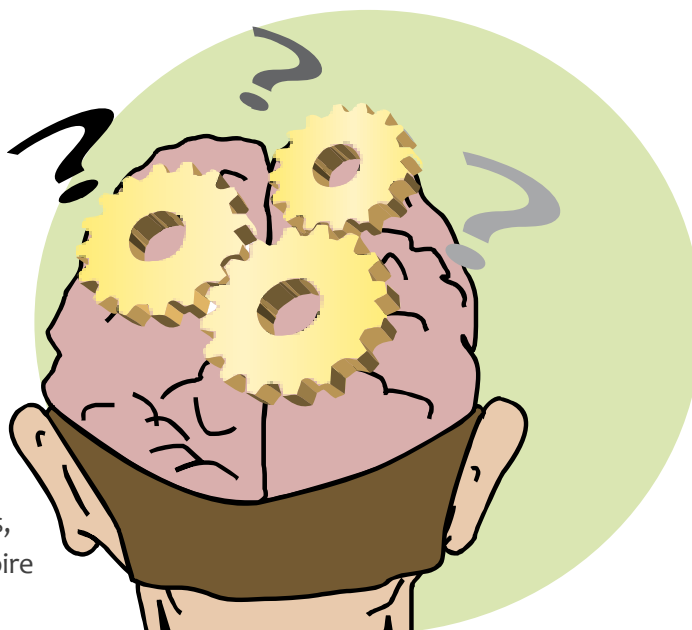
Circuit « remue-méninges »

Modalités

- Prévoir d'établir au sein de la classe, 5 (ou 6) stations où l'on place 2 grandes feuilles de papier (sur un support adéquat ou sur un banc).
- Diviser la classe en « x » équipes d'au moins 3 personnes.
- Dans chaque équipe, désigner un « compilateur d'idées », un « coordinateur de décisions » et un « scripteur ».
- Rédiger 5 affirmations.

Exemples

- Les Grecs ont colonisé la Gaule.
- Les Grecs avaient un complexe de supériorité.
- Les Romains ont civilisé la Grèce.
- Les Grecs nous ont tout appris.
- À considérer ce que la Grèce a produit, on peut parler à juste titre de « miracle grec ».



Répondre correctement aux questions suivantes, suppose que les élèves aient lu les annexes voire qu'elles aient, au besoin, été expliquées.

Chaque équipe prend place devant une station et discute l'affirmation (= remue-méninges). Le « compilateur d'idées » note toutes les réponses sur une des deux feuilles mises à disposition. Le « coordinateur de décisions » détermine avec le groupe la réponse finale. Enfin, le « scripteur » la note sur la 2^e feuille. Au signal, les équipes arrêtent et se déplacent devant une seconde station dans le sens des aiguilles d'une montre. Chaque équipe prend connaissance de l'affirmation, décide de sa propre réponse et l'ajoute sur la feuille.

(Les réponses sont lues en classe et dactylographiées pour tous les élèves).

Intelligence intrapersonnelle

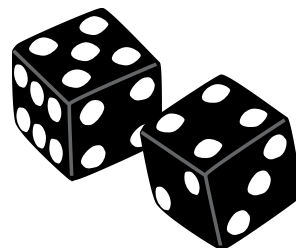
Dé d'opinion

Modalités

Rédiger sur une feuille un certain nombre (? = 6) de questions qui sollicitent un avis personnel, une réaction de l'élève sur le thème étudié.

Exemples de questions

- L'union de Gyptis et Protis, mythe ou réalité ?
- Peut-on vraiment parler de « miracle grec » ?
- Les Gaulois étaient-ils réellement des barbares ?
- Les Grecs nous ont-ils tout appris ?
- Les Romains doivent-ils tout aux Grecs ?
- Quelles sont pour toi les différences fondamentales entre l'esprit grec et l'esprit romain ?



Les distribuer aux élèves la veille de l'activité afin qu'ils puissent y réfléchir (et consulter les annexes).

Le jour « j », répartir les élèves par groupes de 4. Dans chaque groupe, chacun à son tour lance le dé. L'élève qui a lancé le dé répond à la question dont le numéro correspond au nombre obtenu sur le dé. On répète le processus 4 fois au moins.

Triangle de l'écoute

Modalités

Rédiger une question problème liée au thème étudié.

Exemple

Quelle est pour nous la part de l'héritage grec ?

Diviser la classe en groupes de 3 : chaque groupe comporte un élève qui parle, un élève qui écoute et un observateur ; chacun endossera les 3 rôles.

Le professeur propose une question problème ; dans chaque groupe, un élève répond à cette question pendant 10 minutes, un autre écoute et le troisième observe ; au bout de 10 minutes, ils échangent les rôles (énoncé minimaliste).

Au terme de cet échange, chaque membre du groupe répond personnellement par écrit à la question de départ.



Intelligence naturaliste

Flore et faune

Modalités

Faire lire aux élèves le texte de Strabon « Massalia sous la protection de la déesse grecque Artémis ».

Alors que les Phocéens partaient de leur patrie, un oracle, dit-on, leur fut rendu, qui disait de prendre pour chef de leur navigation un guide reçu d'Artémis d'Ephèse : ils cherchèrent à savoir de quelle façon ils obtiendraient de la déesse ce qui leur avait été ordonné. Or, la déesse parut en rêve à Aristarché, une des femmes les plus estimées, et lui ordonna de partir avec les Phocéens, en emportant une image consacrée du culte. Ceci ayant été fait et la colonie enfin fondée, ils érigèrent le temple et ils honorèrent particulièrement Aristarché, en la désignant comme prêtresse. Et dans toutes les colonies, on vénère cette déesse en tout premier lieu, et on observe à l'égard de son idole la même attitude et les mêmes autres coutumes qui sont en usage dans la métropole. Strabon (Géographie, IV.I, 4)

Leur proposer des représentations d'Artémis, version orientale.

Grâce à ses propres recherches et à l'analyse des statues d'Artémis, l'élève précise quels sont les fleurs, plantes et animaux liés au culte d'Artémis en Orient et précise leur(s) rôle(s).



Collection Farnèse



Musée de Selçuk à Éphèse

Artémis d'Éphèse (Diane - Diana)
Rome - musée du Capitole

Géologie et archéopathologie

Modalités

Le professeur fournit aux élèves des documents iconographiques regroupant des traces archéologiques visibles voire des reconstitutions concernant le sujet étudié.

Mettre en rapport des éléments du texte avec les documents iconographiques proposés.

Documents iconographiques (à compléter).



Marseille antique



Petit navire de commerce



Amphores



Le jardin des Vestiges, emplacement du premier port de la cité phocéenne



Bassin datant de l'époque hellénistique (III^e-II^e s. av. J.-C.)



Marque de tâcheron. Époque grecque hellénistique



Céramique grecque

Palier « Analyser »

Intelligence linguistique

Acronyme

Trouver les mots latins correspondant aux définitions proposées, prendre la 1^{re} lettre de chaque mot et obtenir ainsi le prénom d'un des héros du récit (énoncé minimaliste).

Trouver les mots latins correspondant aux définitions proposées, prendre la 1^{re} lettre de chaque mot et obtenir ainsi le mot de passe pour accéder au jeu suivant.

1. Golfe :
2. Jalouser :
3. Habitude, coutume :
4. Embouchure :
5. Le père de mon épouse :

Analogie

Le professeur demande aux élèves d'expliquer le rapport entre deux éléments et d'illustrer leur réponse par des exemples pris dans les textes.

Exemples

- En quoi un « cum historique » et un « ablatif absolu » sont-ils semblables ?
- En quoi une P2 relative et un adjectif qualificatif sont-ils semblables ?

Le professeur soumet aux élèves une relation entre 2 concepts.

À eux de reproduire une relation similaire entre 2 concepts autres.

Exemples fournis par le professeur

1. Roméo est à Juliette ce que Protis est à
2. Le pétrole est à notre époque ce que était à l'Antiquité.
3. Ducit est à duxit ce que iubet est à
4. Virginis est à uirgo ce que legis est à

Intelligence logicomathématique

Classement personnel

Chaque élève classe des éléments en déterminant ses propres catégories à condition qu'elles soient acceptables. Il place dans chacune des catégories au moins 5 mots latins au nominatif et/ou à l'infinitif.

Exemples

- Noms de peuples : *Phocaeenses* - *Graeci* - *Romani* - *Segobrigii* - *Ligures*.
- Lieux géographiques (pas de noms propres) : *ora* - *sinus* - *flumen* - *finis* - *ager* - *colonia*.

Déduction

Le professeur propose aux élèves (ou bien un ou plusieurs élève(s) propose(nt) aux autres) de découvrir un élément latin dans un champ lexical sans préciser ce dernier. Les élèves essaient de déduire de quel élément il s'agit en posant 20 questions auxquelles le professeur (l'élève ou le groupe d'élèves) ne peu(ven)t répondre que par oui ou par non.

Exemple : faire deviner *moenia*.

Grille de critères

Dans l'étape n°5, l'auteur écrit que les Phocéens apprennent aux Gaulois : « *usum uitae cultioris* » et aussi « *legibus non armis uiuere* ».

Les élèves imaginent 5 lois qui vont désormais permettre aux Gaulois de mener une vie moins « barbare » (en groupes de préférence).

Ils mettent au point une grille de critères d'évaluation qui va leur permettre de vérifier si les lois qu'ils ont imaginées ont une chance de fonctionner. Un conseil : pour démarrer, l'élève peut se dire « pour qu'une loi fonctionne bien, il faut que... ».

Intelligence visuospatiale

Carte d'organisation d'idées

Le professeur met au centre du tableau ou d'une page un concept accompagné des mots latins du texte qui le désignent. Tout autour les élèves notent les concepts et les mots-clés du texte latin qui lui correspondent. Au besoin, ils tracent des lignes marquant les liens (cause-effet) entre les différents concepts.

Exemple (à partir de l'étape n°5)

Concept de départ

COLONISATION = ut... multas colonias constituerint.

Concepts connexes

Victoire sur les ennemis	<i>uictis hostibus</i>
Annexe des territoires conquis	<i>captiuis agris</i>
Pacification	<i>usum uitae cultioris + deposita ac mansuefacta barbaria</i>
Agriculture	<i>agrorumcultus+ uitemputare+ oliuamserere</i>
Fortifications	<i>moenibus cingere</i>
Législation	<i>legibus</i>
Émigration	<i>emigrasse – translata</i>

Intelligence kinesthésique

Truc de mémorisation

L'élève invente des moyens mnémotechniques pour se rappeler le vocabulaire des différents champs lexicaux.

Exemple

Champ lexical : géographie.

Retenir les mots latins à partir des dérivés français ou annoter une représentation avec les mots latins du texte.

Intelligence interpersonnelle

Culture en observation

Les élèves mènent une recherche sur les apports de la culture grecque à la nôtre ; ils peuvent choisir un domaine parmi ceux qui leur sont proposés : sciences, littérature, philosophie, etc.

Dans la peau de

Les élèves imaginent une discussion entre un jeune gaulois et un jeune phocéén concernant leur culture respective.

Intelligence intrapersonnelle

Pensée et métacognition

Le professeur détermine différentes tâches auxquelles il donne un numéro. Il répartit sa classe en plusieurs groupes. Dans chaque groupe, un responsable tire au sort un numéro, détermine ainsi la tâche de son groupe et note également les réponses.

- Retrouver, dans l'ensemble des textes, toutes les étapes de l'installation des Phocéens.
- Retrouver, dans l'ensemble des textes, tous les datifs.

Intelligence naturaliste**Cahier d'observation**

En relevant des mots et/ou en faisant des dessins, observer les conditions d'implantation des Phocéens (ligne du temps ? carte à main levée ?).

Palier « Appliquer »**Intelligence linguistique****Comparaison de traductions****Modalités**

Fournir aux élèves une traduction d'un extrait déjà traduit en classe.

Comparer la traduction fournie avec la traduction effectuée en classe ; préciser celle que l'on préfère et pourquoi.

GYPTIS ET PROTIS

La légende

« Au temps du roi Tarquin, de jeunes Phocéens venus d'Asie abordèrent à l'embouchure du Tibre et firent alliance avec les Romains, puis ils mirent à la voile vers les golfes les plus reculés de la Gaule.

Ayant osé s'avancer jusqu'au rivage le plus éloigné de l'océan, ils arrivèrent au golfe de Gaule près de l'embouchure du Rhône. Séduits par la beauté du lieu, ils rapportèrent à leur retour ce qu'ils avaient vu et entraînent ainsi une troupe plus nombreuse.

Les chefs de l'expédition furent Simos et Protis. Ils allèrent trouver le roi des Ségobriges, nommé Nann, sur le territoire duquel ils désiraient fonder une ville et lui demandèrent son amitié.

Justement, ce jour-là, le roi était occupé à préparer les noces de sa fille Gyptis, que, selon la coutume de son peuple, il se disposait à donner en mariage au gendre choisi pendant le festin. Tous les prétendants invités pour ces noces étaient là. On invite aussi les hôtes grecs au banquet.

La jeune fille est introduite et son père lui dit d'offrir de l'eau à celui qu'elle choisissait pour mari. Alors, négligeant tous les autres, elle se tourne vers les Grecs et offre l'eau à Protis qui, d'hôte devenu gendre, reçut de son beau-père un territoire pour y fonder une ville.

Massalia fut ainsi fondée près de l'embouchure du Rhône, dans un golfe écarté, comme dans un coin de mer ».

Justin
Livre XLIII

Intelligence logicomathématique**Apprentissage au menu****Modalités**

En prolongation du texte de base, fournir aux élèves ce texte de Martial qui donne un avis sur le vin de Marseille.

[10,36] XXXVI. - CONTRE MUNNA

Tout ce que ramassent de plus détestable les officines enfumées de Marseille, toute cette piquette en tonneau à qui le feu a donné de l'âge, c'est de toi, Munna, que cela vient. Tu envoies à tes malheureux amis, à travers les mers, par de longs chemins, tes poisons malfaisants, le tout à un prix si peu abordable qu'une pièce de Falerne et de l'excellent vin des caves de Setia se paieraient moins cher. Si, depuis longtemps, tu ne viens plus à Rome, c'est (je le crois bien) de peur d'y boire de ton vin.

Inviter les élèves à s'informer sur la fabrication du vin chez les Romains ou sur le classement en crus.

Intelligence visuospatiale**Bédéiste**

Les élèves relatent l'aventure des Phocéens en dessinant leur propre B.D. dans plusieurs cadres.

Cartographe

Retracer le parcours effectué par les Phocéens depuis leur patrie d'origine jusqu'à Marseille sur une carte muette avec quelques repères.

Intelligence musicale**Rappeur**

Par groupes de 3, les élèves préparent, répètent et exécutent un rap sur le champ lexical de la famille en rapport avec le sujet du texte (= mariage mixte).

Intelligence interpersonnelle

Dessus et dessous

Modalités

- Dresser une liste en 2 colonnes de renseignements corrélés ; effectuer un nombre de combinaisons égal au nombre total d'élèves.
- Réaliser des cartes divisées en 2 parties. Dans la partie du haut, écrire une info tirée de la 1^{re} colonne, dans la partie du bas, une info tirée de la 2^e colonne. Ces infos ne doivent pas être corrélées.
- Distribuer les cartes aux élèves.

Un élève lit l'info du haut et celui qui possède sur sa carte l'info corrélée se signale et ainsi de suite pour toutes les cartes.

Exemples de corrélation

Gyptis a épousé un étranger	...	Protis
Marseille est aussi appelée la cité	...	phocéenne
Pour survivre, les Phocéens pratiquèrent	...	la piraterie

Exemples de contenu de carte

- Gyptis a épousé un étranger .../... la piraterie
- Marseille est aussi appelée la cité .../... Protis
- Pour survivre, les Phocéens pratiquèrent .../... phocéenne

Idéation

Idée de départ : dérivés français.

Jeu : pour faire comprendre des phénomènes linguistiques.

Public : 1^{re} (imaginé par des 4^{es}).

Relier les mots français aux mots latins dont ils proviennent et donner la signification du mot latin.

Exemples

Régicide	nuptiae :
Agriculture	iungere :
Jonction	rex :
Nuptial	ager :

Intelligence intrapersonnelle

Pensée critique et métacognition

Modalités

- Sur une thématique donnée (par exemple l'héritage grec), prévoir une série de sous-thèmes ; attribuer un numéro à chaque sous-thème.
- Répartir la classe en groupes ; un responsable de groupe tire au sort un numéro et devient responsable pour son groupe du thème qui va être étudié ; il doit noter les réponses de son groupe.
- Divers documents concernant la thématique de départ sont mis à la disposition des élèves.

Dans les documents mis à disposition, trouver des preuves de l'héritage grec dans les domaines suivants :

- | | |
|-----------------|-----------------|
| • littérature, | • architecture, |
| • mathématique, | • politique, |
| • philosophie, | • musique, |
| • sciences, | • ... |

Intelligence naturaliste

Jardinier

Les Romains classaient l'huile d'olive en divers crus.

Quels étaient-ils, d'après les documents fournis ?

Palier « Évaluer »

Intelligence linguistique

Fiche d'évaluation

Inviter les élèves à relever les dires de Justin à propos des Gaulois. Ensuite, à vérifier le bien-fondé de ses dires.

Les élèves peuvent faire appel à leurs connaissances, mais aussi consulter des documents, dont le dossier à l'adresse suivante : <http://www.linternaute.com/histoire/magazine/dossier/06/gaulois/>

Intelligence logicomathématique

Classement justifié

Dans l'ensemble des étapes de cette séquence, dresser la liste des éléments grammaticaux revus, systématisés ou simplement appréhendés ; les classer selon des critères préétablis. Ensuite, les appliquer.

Exemples d'éléments grammaticaux à classer : les P2.

Critères

- Les P2 introduites par un mot subordonnant et qui demandent l'indicatif.
- Les P2 introduites par un mot subordonnant et qui demandent le subjonctif.
- Les P2 qui ne demandent pas de mot subordonnant.

Intelligence visuospatiale

Critique d'art

Proposer aux élèves une représentation parmi tant d'autres du mariage de Gyptis et de Protis ; leur demander si elle respecte les données du texte de Justin et l'époque à laquelle le mariage se déroule.



<http://www.transenprovence.org/article-27170059.html>

Proposer aux élèves la fresque de Raphaël intitulée « l'école d'Athènes » qui met en scène des Grecs célèbres ; l'analyser avec eux, les amener à identifier les savants grecs qui y sont représentés, à déterminer le domaine dans lequel ils se sont illustrés et ainsi ce que nous leur devons.

Intelligence kinesthésique

Planifier

Grâce aux compléments d'information apportés par le site signalé ci-après et à ses recherches personnelles, l'élève planifie les projets des Grecs qui s'installent à Marseille.

<http://www.transenprovence.org/article-27170059.html>.

La colonie comprenait alors, au Nord et à l'Est d'une crique hospitalière, le Lacydon, des marécages (devenus La Joliette et la Canebière), une butte inaccessible de la mer (actuel Saint-Laurent) et quelques terres pauvres délimitées par les collines proches.

Les marins grecs y acclimatèrent avec un plein succès la vigne et l'olivier.

Le premier soin de Protis fut de placer en évidence les statues des dieux qui lui avaient accordé une si heureuse destinée. Il éleva le temple d'Artémis sur la butte des Moulins, face aux barbares de l'intérieur (la Butte des Carmes s'appelait encore au Moyen Âge Rocca barbara), tandis que celui d'Apollon Dauphin, protecteur des marins, faisait face à la mer.

Ce fut la grande prêtresse Aristaché qui, selon la tradition, se chargea du débarquement de la précieuse statue d'Artémis.

Intelligence musicale

Musique d'ambiance

Imaginer une musique d'ambiance qui pourrait accompagner une des étapes du texte (voir diaporama et fête thématique).

Intelligence interpersonnelle

Classement favorable ou défavorable

Modalités

Répartir les élèves en groupes. Les élèves organisent un remue-méninges pour trouver des arguments favorables et défavorables au concept de « mariage mixte ».

Intelligence intrapersonnelle

Auto-évaluation

Les élèves évaluent ce qu'ils ont appris des Gaulois et des Grecs durant cette séquence.

Intelligence naturaliste

Prendre position

Les élèves prennent position par rapport à cette affirmation : « les Gaulois n'étaient que des barbares, ce sont les Grecs qui les ont civilisés ».

Palier « Créer »

Intelligence linguistique

Publication d'un article

Les élèves réalisent un article pour le journal de l'école dans lequel ils expliquent entièrement ou partiellement la démarche effectuée au cours ; ils y joignent les photos réalisées lors de l'activité « livre d'images » (palier comprendre).

Intelligence logicomathématique

Prospectus

Les élèves créent un prospectus touristique qui invite à passer des vacances voire à venir s'installer définitivement à Massilia (cf. « Astérix : le domaine des dieux ») ; ils doivent évidemment tenir compte de l'époque à laquelle ils se réfèrent (exemple : 1^{er} siècle après J.-C.).

Intelligence visuospatiale

Diaporama

Les élèves conçoivent un diaporama qui relate le voyage des Phocéens depuis l'Asie jusqu'à Marseille. Ils mettent au point un scénario et trouvent des illustrations. Ils organisent le tout en différentes séquences avec une musique d'ambiance.

Fête thématique

Les élèves organisent le mariage de Gyptis et Protis ; ils mettent l'accent sur les convives, les habits, les distractions à la fois grecques et gauloises à prévoir pour occuper les invités.

« Cena fere perfecta »

Les élèves imaginent un dîner presque parfait « gréco-gaulois » lors duquel ils font déguster des spécialités grecques et gauloises pour « une journée portes-ouvertes », par exemple.

Intelligence kinesthésique

Danse (en rapport avec la fête thématique)

Les élèves imaginent une chorégraphie à exécuter lors du repas de noces de Gyptis et Protis.

Intelligence musicale

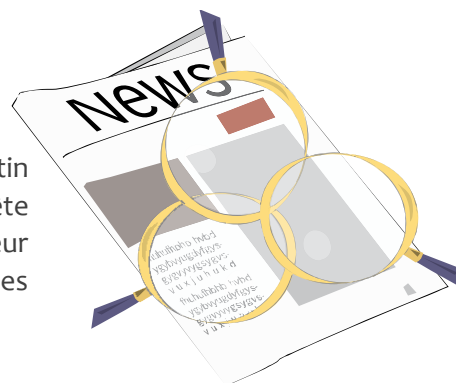
Parolier

Les élèves écrivent une chanson sur le thème de « la tolérance entre les peuples » ou « faites l'amour pas la guerre » ou ... voire revisitent les paroles d'une chanson déjà existante, pourquoi pas sur le mode humoristique !

Intelligence interpersonnelle

Enquête

Les élèves posent 5 questions sur le comportement humain que Justin attribue aux Gaulois et aux Grecs. Ensuite, ils réalisent une enquête qui leur permet de confirmer ou d'infirmer les dires de l'auteur concernant ces deux peuples et leurs rapports. Ils en tirent les conclusions qui s'imposent.



Intelligence intrapersonnelle

Planifier des objectifs d'apprentissage

Au cours de cette séquence, les élèves ont appréhendé, systématisé et revu certains concepts grammaticaux ; ils dressent la liste des uns et des autres selon les questions suivantes : qu'ai-je appris, qu'ai-je revu, ai-je tout compris ?

Intelligence naturaliste

Parc thématique

Les élèves s'informent sur les vestiges grecs conservés à Marseille tant dans la ville que dans les musées ; ils retiennent les représentations des éléments qui leur parlent le plus avec lesquelles ils réalisent un prospectus pour une exposition qu'ils commenteront.

Annexes

Texte 1 : Justin, Epitomé Historiarum Philippicarum, IV, 1-2

Texte 2 : Cicéron, Pro Flacco, XXVI, 63

Texte 3 : Horace, Epîtres, II, 1, V.156-157

Texte 4 : Strabon, Géographie, V.4, 1, 5

Texte 5 : Cicéron, De Oratore, I, 34

CHAMPS LEXICAUX

1. Champ lexical des lieux géographiques (autres que des noms propres)

- ager, -ri (m.) : terre, territoire, champ
- amnis, -is (m.) : rivière, fleuve
- angulus, -i (m.) : angle, coin
- fines, finium (f.) : frontières, territoire
- locus, -i (m.) : lieu
- oceanus, -i : l'océan
- ora, -ae (f.) : côte
- ostium, -ii (n.) : embouchure
- sinus, -us (m.) : golfe, calanque
- urbs, urbis (f.) : ville
- terra, -ae (f.) : terre

2. Champ lexical des relations humaines (pacifiques)

amicitiam iungere : nouer des liens d'amitié
 amicitiam petere : demander l'amitié
 colonia,-ae (f.) : colonie
 deponere ac mansue facere barbariam : abandonner et adoucir la barbarie
 filia,-ae (f.) : fille
 gener, generis (m.) : gendre
 hospes,-itis (m.) : hôte
 legibus non armis uiuere : vivre sous l'empire des lois, non des armes
 nuptiae,-arum, (f.) : noces, mariage
 nuptum tradere : donner en mariage
 proci,-i, (m.) : prétendant
 usum uitae cultioris discere : enseigner l'usage d'une vie plus douce

3. Champ lexical des activités humaines

adsiduis bellis fatigare : fatiguer par des guerres incessantes
 agrorum cultus : les cultures des champs
 armis se tueri : se défendre avec des armes
 colonias constituere : fonder des colonies
 deuenire : venir en descendant, tomber dans
 discere : apprendre, enseigner
 emigrare : émigrer
 enitescere : commencer à briller
 (magnas res) gerere : faire, réaliser (de grandes choses).
 hostes uincere : vaincre les ennemis
 incrementa urbis : accroissements de la ville
 inuehere, voix passive : entrer dans, aborder
 inuidere : envier
 lacessere : attaquer, harceler
 latrocinium maris : pillage de la mer, piraterie
 legibus uiuere : vivre sous l'empire des lois
 mare quam terras exercere : exploiter la mer plutôt que les terres
 mercari : faire du commerce, négocier
 nauibus proficisci in +acc. : partir avec des navires vers, diriger les navires vers
 oliuam serere : planter l'olivier
 piscari : pêcher
 procedere : s'avancer, aller plus avant
 pericula propulsare : repousser les dangers
 transferre : transporter
 uitam tolerare : supporter la vie
 uitem putare : tailler la vigne
 urbem condere : fonder une ville
 urbes moenibus cingere : ceindre les villes de remparts

BIBLIOGRAPHIE

Collectif, Les Dossiers d'Archéologie n°154, « Marseille dans le monde antique » (Éditions Faton).

CH. MAKARIAN et Y. STAVRIDES, « Nous lui devons tout : la Grèce » dans « Le vif, l'express n°2612, août 2001 », pp. 30-41.

Collectif, National Geographic, hors série n°11, « La Grèce antique (De Homère à Alexandre le Grand) ».

SITOGRAFIE

http://www.inrap.fr/userdata/c_bloc_file/10/10462/6325_fichier_Lettre6.pdf

http://www.linternaute.com/histoire/motcle/evenement/1909/1/a/47979/christophe_colomb_decouvre_l_amerique.shtml

<http://www.transenprovence.org/article-27170059.html>

<http://www.linternaute.com/histoire/magazine/dossier/06/gaulois/presentation.shtml>

Liens vérifiés le 6 février 2013

Séquence n° 8

(4^e année)

Ponts d'eau

Frontin, *De aquae ductu Urbis Romae*, 4, 11, 88, 94

Frontin (41-103) a été administrateur principal des eaux de Rome (*curator aquarum*) sous Nerva. À ce titre, il rédige un rapport, qui se veut aussi un manuel pour ses successeurs à cette fonction. Il y retrace l'histoire des différents aqueducs de Rome, ainsi que la législation en vigueur pour l'utilisation publique et privée de l'eau.

[4] Ab urbe condita per annos quadringentos quadraginta unum contenti fuerunt Romani usu aquarum, quas aut ex Tiberi aut ex puteis aut ex fontibus hauriebant. Fontium memoria cum sanctitate adhuc exstat et colitur; salubritatem aegris corporibus afferre creduntur, sicut Camenarum et Apollinis et Iuturnae. Nunc autem in urbem influunt aqua Appia, Anio Vetus, Marcia, Tepula, Iulia, Virgo, Alsietina quae eadem uocatur Augusta, Claudia, Anio Novus.

[11] Quae ratio mouerit Augustum, prouidentissimum principem, perducendi Alsietinam aquam, quae uocatur Augusta, non satis perspicio, nullius gratiae, immo etiam parum salubrem ideoque nusquam in usus populi fluentem; nisi forte cum opus Naumachiae adgrederetur, ne quid salubrioribus aquis detraheret, hanc proprio opere perduxit et quod Naumachiae coeperat superesse, hortis adiacentibus et priuatorum usibus ad inrigandum concessit. Solet tamen ex ea in Transtiberina regione, quotiens pontes reficiuntur et a citeriore ripa aquae cessant, ex necessitate in subsidium publicorum salientium dari.

[88] (...) magis sentiet salubritas eiusdem aeternae urbis aucto castellorum, operum, munerum et lacuum numero. Nec minus ad priuatos commodum ex incremento beneficiorum eius diffunditur; illi quoque qui timidi illicitam aquam ducebant, securi nunc ex beneficiis fruuntur. Ne pereunte quidem aquae otiosae sunt: alia munditiarum facies, purior spiritus, et causae grauioris caeli quibus apud ueteres urbis infamis aer fuit, sunt remotae.

Pendant 441 années après la Fondation de Rome, les Romains se contentèrent de l'eau qu'ils puisaient au Tibre, aux puits ou aux sources. Le souvenir des sources est encore conservé avec vénération, et on leur rend un culte; on croit qu'elles donnent la santé aux malades, comme la Source des Camènes, la Source d'Apollon et celle de Juturne. Aujourd'hui, viennent se déverser dans la Ville les eaux de l'Appia, et l'Anio Vetus, de la Marcia, de la Tepula, de la Julia, de la Virgo, de l'Alsietina (qu'on appelle aussi Augusta), de la Claudia, de l'Anio Novus.

[11] Quelle raison amena Auguste, cet empereur si prévoyant, à construire l'aqueduc de l'Alsietina, qu'on appelle Augusta, c'est ce que je ne comprends guère; cette eau n'a aucun agrément, bien plus, elle est même malsaine et, pour ce motif, ne coule nulle part à la disposition du public. Peut-être, toutefois, au moment où il entreprit la construction de la Naumachie ne voulut-il pas prélever sur les autres adductions plus saines et amena-t-il celle-ci par des travaux spéciaux, concédant aux jardins voisins et au service des particuliers, pour l'irrigation, ce qui était en excédent pour la Naumachie. C'est l'habitude pourtant, au Trastevere, chaque fois qu'on répare les ponts et que les aqueducs venant de l'autre rive sont interrompus, d'en donner, par nécessité, en remplacement pour les fontaines publiques.

[88] (...) il se fera sentir davantage sur l'hygiène de cette même ville grâce à l'augmentation du nombre des châteaux d'eau, des ouvrages, des fontaines monumentales et des bassins publics. En même temps, les particuliers aussi reçoivent maints avantages, grâce à l'augmentation du nombre des concessions impériales; ceux-là mêmes qui déviaient timidement une eau à laquelle ils n'avaient pas droit, jouissent maintenant en sécurité d'une concession régulière. Même les eaux d'écoulement ne restent pas oisives; les causes du mauvais air sont enlevées, l'aspect des rues est propre, l'atmosphère plus pure et cet air qui, du temps des anciens, donna toujours mauvaise réputation à la ville a été chassé.

[94] Sequitur ut indicemus quod ius ducendae tuendaeque sit aquae, quorum alterum ad cohibendos intra modum impetrati beneficii priuatos, alterum ad ipsorum ductuum pertinet tutelam. In quibus dum altius repeto leges de singulis aquis latas, quaedam apud ueteres aliter obseruata inueni. Apud quos omnis aqua in usus publicos erogabatur et cautum ita fuit : " Ne quis priuatus aliam aquam ducat, quam quae ex lacu humum accidit " (haec enim sunt uerba legis), id est quae ex lacu abundauit ; eam nos caducam uocamus. Et haec ipsa non in alium usum quam in balnearum aut fullonicarum dabatur, eratque uectigalis, statuta mercede quae in publicum penderetur. Aliquid et in domos principum ciuitatis dabatur, concedentibus reliquis.

[94] Nous avons maintenant à exposer la législation de l'adduction des eaux et celle de leur entretien : la première a pour objet de contenir les particuliers dans les limites de la concession obtenue, l'autre le maintien en état des conduites elles-mêmes. En remontant assez haut pour reprendre les lois votées à propos de chaque aqueduc, j'ai constaté chez les anciens certains usages différents des nôtres. Chez eux, toute eau était distribuée pour l'usage de tous, avec la prescription suivante : « Que pas un particulier ne prélève d'autre eau que celle qui tombe du bassin à terre » (tels sont les termes de cette loi), - c'est-à-dire l'eau qui a débordé du bassin, ce que nous appelons le trop-plein. Et même cette eau-là n'était accordée que pour l'usage des bains et des blanchisseries et il y avait une redevance de tarif fixe à payer à l'État. Ce qui montre bien à quel point nos ancêtres faisaient passer le souci de l'intérêt commun avant celui des plaisirs privés, puisque même l'eau que prélevaient les particuliers servait à l'usage public. On en accordait aussi aux maisons des principaux citoyens avec l'assentiment des autres.

Analyse du texte

1. Champs lexicaux

- a. L'eau
- b. La santé

2. Savoirs disciplinaires

- a. À découvrir
 - L'indicatif futur simple.
- b. À systématiser
 - L'ablatif absolu.
 - L'interrogation indirecte.
 - L'adjectif verbal.
 - Le gérondif.
 - Les P2 finale, causale, complétive, temporelle.
 - Le pronom indéfini « (ali)quis ».
- c. Réappropriation
 - Les déclinables
 - Les conjugaisons (actif et passif, temps et modes, etc.).
 - La syntaxe des cas (en particulier compléments de lieu et de temps).
 - La nature et la fonction.
 - La P2 relative.

3. Civilisation et culture

- Les aqueducs.
- L'utilisation de l'eau, les commodités.
- Les naumachies.

4. IM et taxonomie de Bloom

Palier « Se rappeler »

Intelligence logicomathématique

Chiffres importants

Les élèves recherchent des chiffres importants sur les aqueducs romains : dates de réalisation, longueur, éventuellement le débit de l'eau ainsi acheminée, etc.

Intelligence intrapersonnelle

Choses en commun

Les élèves travaillent en groupe de 3 ou 4 et recherchent le plus de choses possible qu'eux-mêmes ou leur environnement ont en commun avec le thème de l'eau, la distribution, le gaspillage.

Palier « Comprendre »

Intelligence linguistique

Abécédaire

Les élèves travaillent, seul ou en partenariat, pour construire un abécédaire qui allie texte et images sur le champ lexical de l'eau.

Intelligence intrapersonnelle

Journal personnel

Chaque élève explique aux autres ce qu'il a appris sur ... et comment il a fait.

Intelligence visuospatiale

Livre d'images

Les élèves créent des livres, des planches qui illustrent le texte ou le thème à l'étude. Ils pourront utiliser des photographies, des images découpées ou leurs propres illustrations. Ces illustrations seront toujours mises en rapport avec les textes.

Palier « Appliquer »

Intelligence visuospatiale

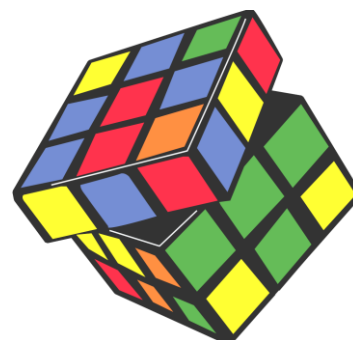
Cartographe

L'élève place les aqueducs sur un plan actuel de Rome.

Intelligence logicomathématique

Recherche internet

L'élève réalise une recherche internet sur les aqueducs de Rome.



Palier « Analyser »

*Intelligence visuospatiale**Carte d'organisation des idées*

Après la traduction des textes, l'élève réalise un schéma heuristique qui regroupe les informations essentielles sur les aqueducs.

*Intelligence kinesthésique**Trucs de mémorisation*

Les élèves échangent ou inventent de bonnes stratégies pour se rappeler certains points de grammaire abordés à travers les textes.

Palier « Évaluer »

*Intelligence intrapersonnelle**Auto-évaluation*

L'élève choisit un élément de sa méthode de travail qu'il veut améliorer (exemple : pour mémoriser du vocabulaire) et évaluer différentes façons d'y arriver.

*Intelligence naturaliste**Prendre position*

Chaque élève prend position sur l'utilité d'une législation sur l'eau (//texte moderne d'Érik Orsenna⁵).

Palier « Créer »

*Intelligence logicomathématique**Prospectus*

Chaque élève crée un logo et un slogan pour la défense de l'eau et le non-gaspillage.

*Intelligences visuospatiale, interpersonnelle, kinesthésique**Diaporama*

En groupe, les élèves réalisent un diaporama sur les aqueducs romains et le présentent ensuite devant la classe.

*Intelligence linguistique**Publication d'un journal*

Les élèves produisent un journal sur le thème de l'eau en respectant les conventions propres à ce type d'écrit. Ils peuvent produire un journal complet avec éditorial, annonces classées, publicités, reportages, interviews.

⁵ *L'avenir de l'eau, Petit précis de mondialisation*, Fayard, 2008

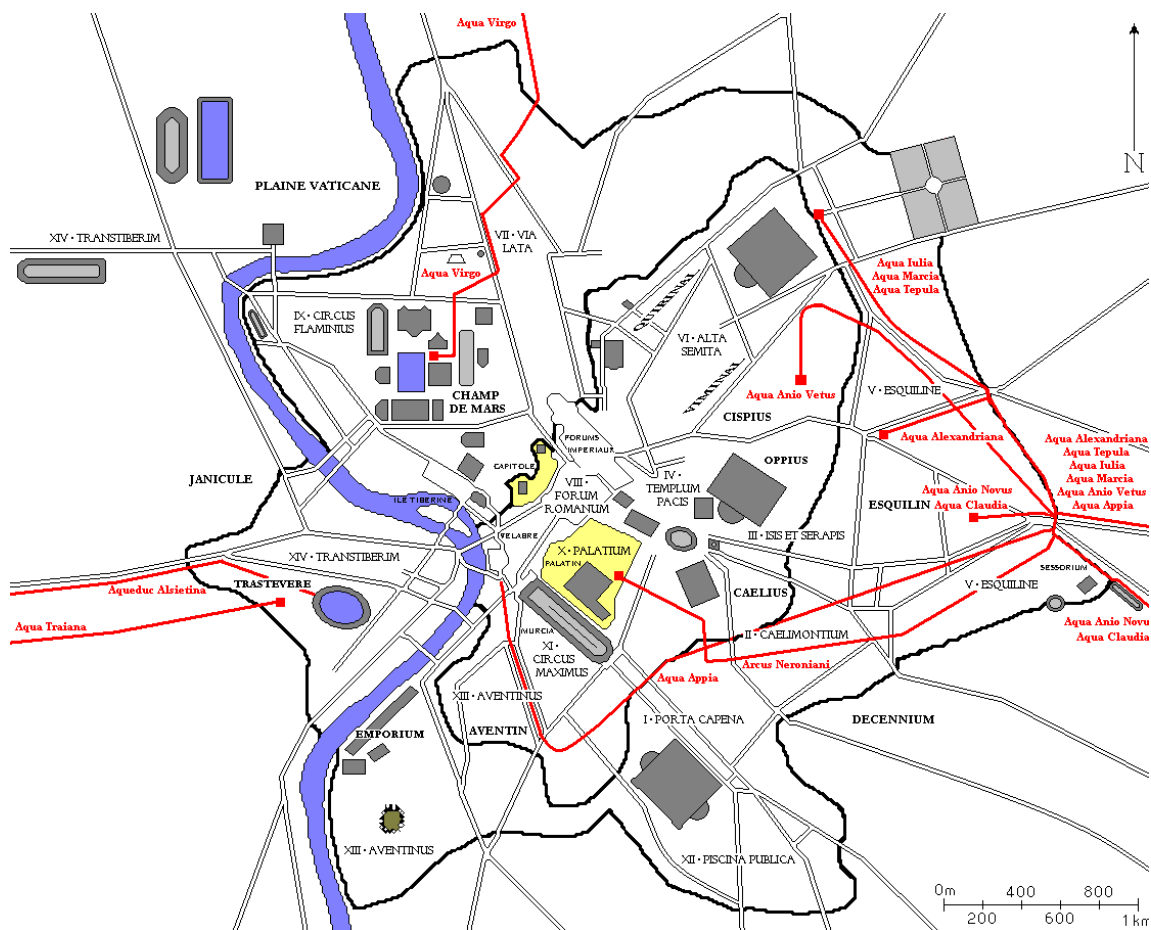


Figure 1 - Plan des aqueducs de Rome⁶

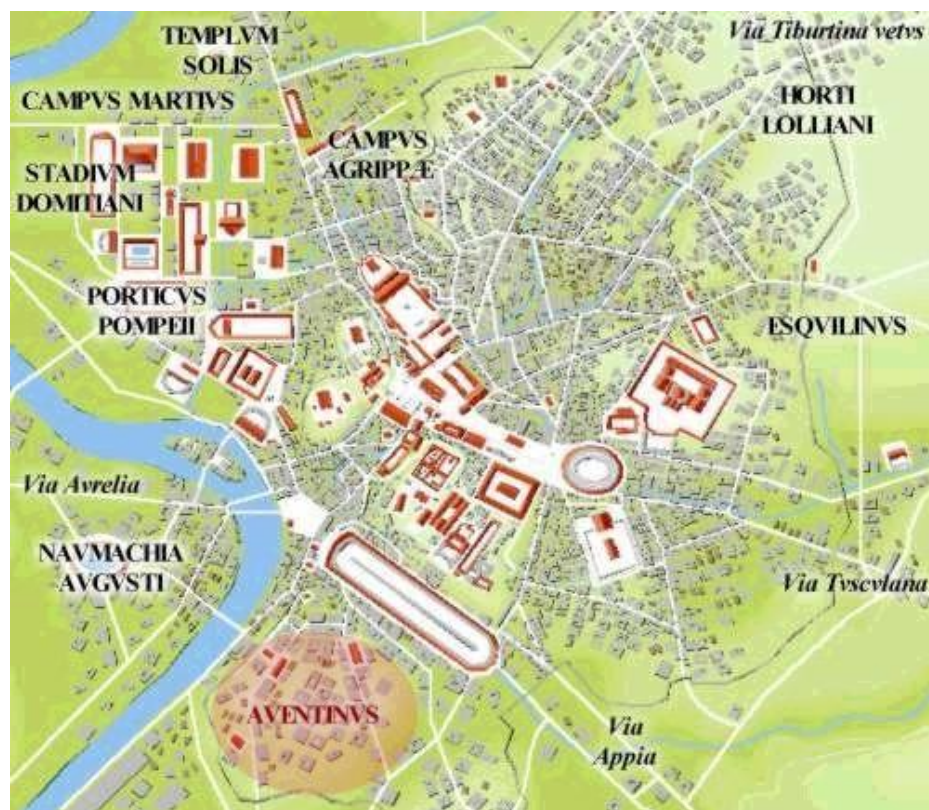


Figure 2 - Plan de la Rome antique⁷

⁶ Source image : http://fr.wikipedia.org/wiki/Fichier:Aquae_planrome.PNG.

⁷ Source image : <http://www.imperialtometric.com/Edition/Articles/Rome.htm>.

1. Champ lexical de l'eau

aqua, ae (f.) : l'eau
 balnea, ae (f.) : le bain
 Caducus, a, um : qui tombe
 castellum, i (n.) : le château d'eau
 erogare, o, aui, atum : faire sortir, distribuer
 fluere, o, fluxi, fluxum : s'écouler, couler
 fons, fontis (m.) : la source, la fontaine
 fullonica, ae (f.) : la foulerie
 haurire, io, hausi, haustum : puiser
 influere, o, fluxi, fluxum : couler dans, se jeter dans
 inrigare, o, aui, atum : arroser, irriguer
 lacus, i (m.) : le réservoir, le bassin, le lac
 naumachia, ae (f.) : la naumachie
 puteus, i (m.) : le puits
 Ripa, ae (f.) : la rive
 Salientes, ium (m.pl.) : les eaux jaillissantes
 Tiberis, is (m.) : le Tibre

2. Champ lexical de la santé (ordre alphabétique)

aeger, aegra, aegrum : malade
 infamis, is, e : mal famé, décrié
 munditia, ae (f.) : la propreté
 purus, a, um : pur
 salubris, is, e : sain, salubre
 salubritas, atis (f.) : la salubrité

Séquence n° 9

(4^e année)

Bibo or not bibo ?

Vitruve, *De architectura*, VIII, 5, 1-2

1. Expertiones autem et probationes eorum sic sunt prouidendae (63). Si erunt profluentes et aperti antequam duci incipiantur, aspiciantur, animoque aduertantur qua membratura sint (64) qui circa eos fontes habitant (65) homines : et, si erunt corporibus ualentibus, coloribus nitidis, cruribus non uitiosis, non lippis oculis, erunt probatissimi. Item si fons nouus fuerit fossus, et in uas corinthium (66) siue alterius generis, quod erit ex aere bono, ea aqua sparsa maculam non fecerit, optima erit. Itemque in aeneo si ea aqua deferuefacta et postea requieta et defusa fuerit, neque in eius aenei fundo arena aut limus inuenietur, ea aqua erit item probata.

2. Item si legumina in uas cum ea aqua coniecta, ad ignem posita celeriter percocta fuerint, indicabunt aquam esse bonam et salubrem. Non etiam minus ipsa aqua, quae erit in fonte, si fuerit limpida et perlucida, et, quocumque peruenerit aut profluxerit, muscus non nascetur neque iuncus, neque inquinatus ab aliquo inquinamento is locus fuerit, sed puram habuerit speciem, innuitur his signis esse tenuis et in summa salubritate.

1. Voici la manière de connaître, d'apprécier la qualité des eaux. Si elles coulent à découvert, avant de se mettre à établir des conduits, il faudra examiner avec attention quelle est la complexion des habitants du lieu : des membres robustes, un teint coloré, des jambes saines, des yeux purs sont les meilleures preuves de la bonté des eaux. Une fontaine a-t-elle été nouvellement ouverte, que quelques gouttes de son eau soient jetées sur du cuivre de Corinthe, ou sur toute autre espèce de cuivre de bonne qualité ; l'absence de tache prouvera l'excellence de cette eau. Mettez encore de cette eau à bouillir dans un vase de cuivre, laissez-la ensuite reposer ; si, après avoir été transvasée, elle n'a laissé aucun dépôt de sable ou de limon, c'est une preuve de sa bonté.

2. Des légumes mis dans un vase viennent-ils à cuire promptement dans cette eau, regardez-la comme bonne et saine. Cette même eau, dans sa source, est-elle limpide et transparente, sans mousse, sans jonc qui naisse dans les lieux que son cours sillonne, sans ordure qui les salisse, conserve-t-elle toujours une apparence de pureté, ce sont des signes qui attestent qu'elle est légère et très salubre.

Analyse du texte

1. Champs lexicaux

a. L'eau

- Exploitation possible : créer un abécédaire sur le thème de l'eau.

b. La pureté/L'impureté

c. La préfixation

- Travail sur les préfixes de-, in-, ad-, re-, cum-, per-, pro-.

Utiliser pour ce faire la séquence sur les préfixes de l'outil pédagogique destiné au latin, 1^{er} degré, pp.48-51 (disponible en ligne sur le site du SeGEC à l'adresse <http://admin.segec.be/documents/4850.pdf>).

2. Savoirs disciplinaires

a. À découvrir

- L'indicatif futur antérieur.

b. À systématiser

- L'indicatif futur simple.
- La P2 conditionnelle.

c. À maîtriser

- La P2 infinitive.
- La P2 interrogative indirecte.

d. Réappropriation

- La syntaxe des cas.
- Les 2 classes d'adjectifs.
- Les démonstratifs.
- La P2 relative.
- Le gérondif et l'adjectif verbal.
- Les modes impersonnels (participe, infinitif).

3. Civilisation et culture

On pourra développer l'aspect technique de l'approvisionnement en eau : aqueducs, conduites, sources, fontaines, évacuation des eaux usées, égoûts, latrines, les détournements frauduleux, ...

On pourra également voir, en prolongement, le texte de Frontin relatif à la fraude (*De Aquaeductibus Urbis Romae*, 75).

Sequens diuersitas est, quod alius modus concipitur ad capita, alius nec exiguo minor in piscinis, minimus deinde distributione continetur. Cuius rei causa est fraus aquariorum, quos aquas ex ductibus publicis in priuatorum usum derivare deprehendimus. Sed et plerique possessorum, e quorum agris aqua circumducitur, subinde formas riuorum perforant ; unde fit, ut ductus publici hominibus priuatis uel ad hortorum usum itinera suspendant.

Une autre cause de cette différence, c'est que la quantité d'eau qu'on trouve à la tête des aqueducs arrive fortement diminuée dans les réservoirs, et plus encore dans la distribution. Cela vient de la fraude des fontainiers, que nous avons surpris à détourner les eaux des canaux publics pour l'usage des particuliers. En outre, la plupart des possesseurs des terres qui avoisinent les aqueducs percent les parois des canaux, et il en résulte que les eaux destinées au public sont interceptées au profit des particuliers, même pour arroser des jardins.

(Traduction Ch. Bailly).

4. IM et taxonomie de Bloom

Palier « Se rappeler » - en guise de préambule au texte

Intelligence intrapersonnelle

Choses en commun

Les élèves travaillent par groupes de 3 ou 4 et cherchent un maximum de réponses à la question : « Qu'avons-nous en commun avec les Romains en ce qui concerne l'utilisation de l'eau au quotidien ? ».

Demander aux élèves d'imaginer une journée habituelle ... sans eau. Que ne pourraient-ils pas faire ?

Prendre conscience de la facilité avec laquelle nous nous procurons de l'eau pour toutes ces activités quotidiennes. Serait-ce aussi simple si nous étions des Romains ?

Intelligence kinesthésique

Vent du Nord

Les élèves sont assis en cercle. Faire une série de déclarations sur le thème de l'eau. À chaque fois que certains sont d'accord avec une déclaration, ils changent de place.

Exemples de déclarations

- L'eau est une nécessité.
- Je pourrais me passer d'eau pendant 1 journée.
- Je pourrais me passer d'eau pendant 1 semaine.
- Je pourrais me passer d'eau pendant 1 mois.
- L'eau est un luxe.
- ...

Intelligence linguistique

Autobiographie

Les élèves écrivent un texte pour raconter leur expérience personnelle sur le thème de l'importance de l'eau dans le quotidien.

Intelligence logicomathématique

Chiffres importants

Faire calculer aux élèves le nombre de litres d'eau qu'un être humain doit idéalement consommer par jour. Leur demander combien de litres ils boivent chacun quotidiennement.

Idem concernant le nombre de litres dépensés par jour pour se laver les mains, prendre sa douche, faire la cuisine, faire la vaisselle, ...

Palier « Évaluer »

Intelligence logicomathématique

Classement justifié

Relever, en les soulignant dans le texte, tous les termes latins (noms, adjectifs, expressions) mis en relation avec la qualité de l'eau. Classer ensuite ces mots dans deux colonnes, en respectant des critères de classement établis personnellement. Ces critères apparaîtront sous la forme d'un titre à chaque colonne.

Exemple de réponse

Termes relatifs à la bonne qualité de l'eau

probatissimi
optima
probata
bonam
salubrem
limpida
perlucida
speciem puram
tenuis
in summa salubritate

Termes relatifs à la mauvaise qualité de l'eau

maculam
arena
limus
muscus
iuncus
inquinatus
inquinamento

Palier « Analyser »

Intelligence musicale

Effets sonores

Faire écouter 7 bruits d'eau (cf. banque de bruits d'eau sur internet) ; faire associer chaque bruit (auquel on a attribué un numéro) à un mot du texte à retrouver dans la liste donnée (avec intrus).

profluentes
fossus
fontes
aqua
alterius
sparsa

tenuis
deferuefacta
defusa
inquinatus
coniecta
limus

Palier « Comprendre »

Intelligence linguistique

Grille de mots à rayer

En guise d'auto-correction à l'activité « effets sonores », retrouver, dans la grille, ces mots latins.

D	I	B	S	A	N	D	T	N	C	M	P
B	E	R	U	X	R	Q	R	O	B	U	R
A	V	F	Z	V	Q	Y	N	X	Q	U	O
S	S	W	E	A	V	I	C	S	J	E	F
U	Y	R	Y	R	E	Z	V	S	T	K	L
F	H	R	A	C	U	Z	M	U	Y	X	U
E	U	U	T	P	S	E	T	N	O	F	E
D	Q	A	X	S	S	M	F	U	H	V	N
A	S	N	U	M	P	O	U	A	H	V	T
C	V	O	C	H	J	T	O	B	C	V	E
H	N	V	A	O	J	R	S	E	U	T	S
U	I	M	H	C	G	K	T	D	X	I	A

Réponses

profluentes – fontes – aqua – sparsa – defervefacta – defusa – coniecta.

Intelligence logicomathématique

Curiosité

Établir avec les élèves une liste de questions qu'on pourrait se poser sur l'utilisation de l'eau chez les Romains.

Exemples

- Où la majorité des Romains se lavaient-ils ?
- Quel type d'eau les Romains avaient-ils dans leur maison ?
- Comment acheminaient-ils l'eau jusque dans leur ville ?
- Où la ville stockait-elle l'eau destinée aux habitants ?
- Existait-il des lois en matière d'utilisation de l'eau ?
- Y avait-il des « contrôleurs » concernant l'utilisation de l'eau ?
- Y avait-il des fraudeurs ?
- Existait-il des « parcs d'attractions aquatiques » ?
- Était-il possible de chauffer l'eau des piscines ?
- Que faisait-on des eaux usées ?
- ...

Palier « Appliquer »**Intelligence logicomathématique****Recherche sur internet**

Lors d'une séance de cours sur internet, les élèves, par groupe de 2 ou 3, cherchent la réponse à une question qui leur a été attribuée (cf. activité précédente).

Dans chaque réponse, les élèves doivent sélectionner 2 mots-clés (c'est-à-dire qui ont une grande valeur sémantique dans leur réponse) autres que le mot « eau », et trouver leur traduction en latin.

Exemple

Question attribuée : « Existait-il des « parcs d'attractions aquatiques » ? ».

Mots-clés possibles : thermes (thermae) - loisir (otium).